



T.C

KARESİ KAYMAKAMLIĞI

İLÇE MİLLÎ EĞİTİM MÜDÜRLÜĞÜ

KAYABEY ŞEHİT FERRUH KULAĞLU ORTAOKULU



2024-2028 STRATEJİK PLANI

2024

T.C

KARESİ KAYMAKAMLIĞI
KAYABEY ŞEHİT FERRUH KULAOĞLU ORTAOKULU
MÜDÜRLÜĞÜ

2024-2028 STRATEJİK PLANI





“Öğretmenler! Yeni nesli, cumhuriyetin fedakâr öğretmen ve eğitimcileri, sizler yetiştireceksiniz. Ve yeni nesil, sizin eseriniz olacaktır. Eserin kıymeti, sizin maharetiniz ve fedakârlığınız derecesiyle orantılı bulunacaktır. Cumhuriyet; fikren, ilmen, fennen, bedenen kuvvetli ve yüksek karakterli koruyucular ister! Yeni nesli, bu özellik ve kabiliyette yetiştirmek sizin elinizdedir... Sizin başarınız, Cumhuriyetin başarısı olacaktır.”

Mustafa Kemal ATATÜRK

OKUL BİLGİLERİ

İli: Balıkesir		İlçesi: Karesi	
Adres:	Kayabey Mahallesi Kayırlar Sokak No:1	Coğrafi Konum (link)	https://kayabeyortaokulu.meb.k12.tr/tema/harita.php
Telefon Numarası:	02662411825	Faks Numarası:	0 266 249 50 98
e-Posta Adresi:	755939@meb.k12.tr	Web sayfası adresi:	https://kayabeyortaokulu.meb.k12.tr/
Kurum Kodu:	755939	Öğretim Şekli:	Tam Gün

SUNUŞ



"Eğitimdir ki bir milleti ya hür, bağımsız, şanlı, yüksek bir topluluk halinde yaşatır; ya da milleti esaret ve sefaletle terk eder." (Mustafa Kemal ATATÜRK)

- ✚ Okul, eğitimde belli bir grubun, belli yer ve zamanda, bilgi ve beceri bakımından kasıtlı ve planlı olarak yeni davranışlar kazanmasını sağlayacak şekilde düzenlendiği kurumdur.
- ✚ Okul, yönetim, öğretim, öğrenciler ve ilgili başka görevlilerin içinde gerekli okul çalışmalarını sürdürdükleri yapı, çerçeve ya da düzenine denir. Okul, eğitim sistemi içinde temel sayılabilecek bir kurumdur. Okul, bulunduğu yerin, çevrenin içinde yer alan bir eğitim sistemidir.
- ✚ Okulda, yeni davranışlar edinirken yüksek bir verime ulaşmanın kaçınılmaz olduğu günümüz toplumlarında, kişinin bu davranışları kazanması rastlantılara bırakılamaz.
- ✚ Eğitimin rastlantılara bırakılmaması için planlama yapmak gereklidir. Bu amaçla uygulamaya konulan 5018 sayılı Kamu Maliye Yönetim ve Kontrol Kanunu'nun 9 uncu maddesi gereği, kamu idarelerinin stratejik plan hazırlamaları hükme bağlanmış olup, yürütecekleri faaliyetler ile bunların kaynak ihtiyacını, performans hedef ve göstergesini içeren performans programı hazırlama yükümlülüğü getirilmiştir.
- ✚ Okulumuzda TKY ve OGYE çalışmalarını yürüten arkadaşlarımız ile birlikte edinilen bilgi birikimleri de göz önünde bulundurularak 2019-2023 Stratejik Planımız hazırlanmış olup, emeği geçen arkadaşlarımıza teşekkür ederim.

Hayati ÇELEBİ

Okul Müdürü

İÇİNDEKİLER	
1. GİRİŞ VE STRATEJİK PLANIN HAZIRLIK SÜRECİ	7
1.1. Strateji Geliştirme Kurulu ve Stratejik Plan Ekibi	7
1.2. Planlama Süreci	8
2. DURUM ANALİZİ	9
2.1. Kurumsal Tarihçe	10
2.2. Uygulanmakta Olan Stratejik Planın Değerlendirilmesi	11
2.3. Yasal Yükümlülükler ve Mevzuat Analizi	12
2.4. Üst Politika Belgeleri Analizi	13
2.5. Faaliyet Alanları İle Ürün/Hizmetlerin Belirlenmesi	15
2.6. Paydaş Analizi	17
2.7. Okul/Kurum İçi Analiz	19
2.7.1. Teşkilat Yapısı	19
2.7.2. İnsan Kaynakları	20
2.7.3. Teknolojik Düzey	28
2.7.4. Mali Kaynaklar	29
2.7.5. İstatistikî Veriler	31
2.8. Çevre Analizi (PESTLE)	36
2.9. CZFT Analizi	40
2.9.1. Güçlü ve Zayıf Yönler	40
2.9.2. Fırsatlar ve Tehditler	42
2.10. Tespit Ve İhtiyaçların Belirlenmesi	45
3. GELECEĞE BAKIŞ	45
3.1. Misyon	45
3.2. Vizyon	45
3.3. Temel Değerler	46
4. AMAÇ, HEDEF VE PERFORMANS GÖSTERGESİ İLE STRATEJİLERİN BELİRLENMESİ	46
4.1. Amaçlar	46
4.2. Hedefler	47
4.3. Performans Göstergeleri	48
4.4. Stratejilerin Belirlenmesi	50
4.5. Maliyetlendirme	58
5. İZLEME VE DEĞERLENDİRME	59
6. EKLER	62

1. GİRİŞ VE STRATEJİK PLANIN HAZIRLIK SÜRECİ

1.1. Strateji Geliştirme Kurulu ve Stratejik Plan Ekibi

Strateji Geliştirme Kurulu: Okul müdürünün başkanlığında, bir okul müdür yardımcısı, bir öğretmen ve okul/aile birliği başkanı ile bir yönetim kurulu üyesi olmak üzere 5 kişiden oluşan üst kurul kurulur.

Stratejik Plan Ekibi: Okul müdürü tarafından görevlendirilen ve üst kurul üyesi olmayan müdür yardımcısı başkanlığında, belirlenen öğretmenler ve gönüllü velilerden oluşur.

Okulumuz Strateji Geliştirme Kurulu ve Stratejik Plan Ekibi Müdürlüğümüzün 14.03.2023 tarih ve 72229773 sayılı yazısı ile oluşturulmuş olup; personelimize 16.03.2023 tarihinde yapılan toplantıda görevleri tebliğ edilmiş ve görev dağılımı yapılarak okulumuz 2024-2028 Stratejik Planı ile ilgili gerekli çalışmalar başlatılmıştır.

Tablo 1.Strateji Geliştirme Kurulu ve Stratejik Plan Ekibi Tablosu

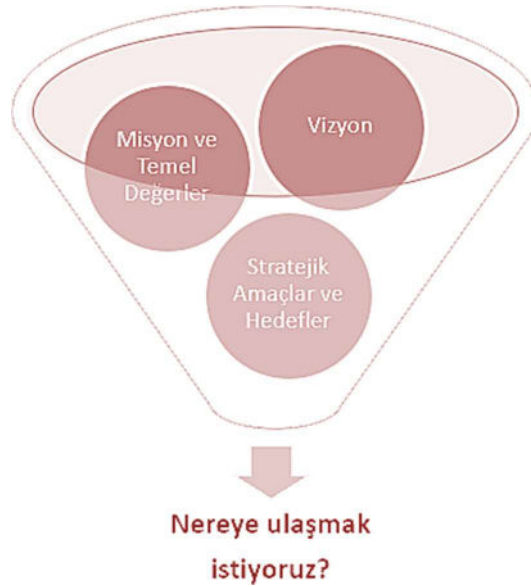
Strateji Geliştirme Kurulu Bilgileri		Stratejik Plan Ekibi Bilgileri	
Adı Soyadı	Unvanı	Adı Soyadı	Unvanı
Hayati ÇELEBİ	Okul Müdürü	Demet LEK	Müdür Yardımcısı
Mehmet ŞAHİN	Müdür Yardımcısı	Seval LAPANTA ARSLANBEY	Bilişim Tek. Öğretmeni
Şebnem ÖZENÇ	Matematik Öğretmeni	Gökhan AYVERDİ	Türkçe Öğretmeni
Didar Esin EŞER	Matematik Öğretmeni	Elif TİRTOM	Fen Bilimleri Öğretmeni
Semra SAYIN	Okul Aile Bir.Başkanı	Özge ALKAN	İngilizce Öğretmeni
		Halil İbrahim TANACI	Türkçe Öğretmeni
		Melek PALA	V.H.K.İ.
		Gül BURUM	5/E Sınıfı Öğrenci Velisi
		Gamze SAYLAK	7/E Sınıfı Öğrenci Velisi

1.2. Planlama Süreci:

2024-2028 dönemi stratejik plan hazırlanması süreci Üst Kurul ve Stratejik Plan Ekibinin oluşturulması ile başlamıştır. Ekip tarafından oluşturulan çalışma takvimi kapsamında ilk aşamada durum analizi çalışmaları yapılmış ve durum analizi aşamasında paydaşlarımızın plan sürecine aktif katılımını sağlamak üzere paydaş anketi, toplantı ve görüşmeler yapılmıştır.

Durum analizinin ardından geleceğe yönelim bölümüne geçilerek okulumuzun amaç, hedef, gösterge ve eylemleri belirlenmiştir. Çalışmaları yürüten ekip ve kurul bilgileri altta verilmiştir.

Stratejik plan ekip üyelerine ait okul bünyesinde onay alınmış olup; ekip ve üst kurul üyelerine görevleri tebliğ edilmiştir. 2024-2028 Okul Stratejik planımız Millî Eğitim Bakanlığı 2024-2028 Stratejik Planı, Millî Eğitim Bakanlığı Okul-Kurumlar İçin Stratejik Plan Hazırlama Rehberi, Balıkesir İl Millî Eğitim Müdürlüğü 2024-2028 Stratejik Planı ile Karesi İlçe Millî Eğitim Müdürlüğü 2024-2028 Stratejik Planına uyumlu olarak ilgili temalar, hedefler, amaçlar, performans göstergeleri ve stratejiler doğrultusunda hazırlanmıştır.



2. DURUM ANALİZİ

Stratejik planlama sürecinin ilk adımı olan durum analizi, okulumuzun“neredeyiz?” sorusuna cevap vermektedir. Okulumuzun/kurumumuzun geleceğe yönelik amaç, hedef ve stratejiler geliştirebilmesi için öncelikle mevcut durumda hangi kaynaklara sahip olduğu ya da hangi yönlerinin eksik olduğu ayrıca, okulumuzun kontrolü dışındaki olumlu ya da olumsuz gelişmelerin neler olduğu değerlendirilmiştir. Dolayısıyla bu analiz, okulumuzun kendisini ve çevresini daha iyi tanınmasına yardımcı olacak ve stratejik planın sonraki aşamalarından daha sağlıklı sonuçlar elde edilmesini sağlayacaktır.

Durum analizi bölümünde, aşağıdaki hususlarla ilgili analiz ve değerlendirmeler yapılmıştır;

- ❖ Kurumsal Tarihçe
- ❖ Uygulanmakta Olan Planın Değerlendirilmesi
- ❖ Yasal Yükümlülükler ve Mevzuat Analizi
- ❖ Üst Politika Belgelerinin Analizi
- ❖ Faaliyet Alanları İle Ürün/Hizmetlerin Belirlenmesi
- ❖ Paydaş Analizi
- ❖ Okul/Kurum İçi Analiz
- ❖ Dış Çevre Analizi (Politik, ekonomik, sosyal, teknolojik, yasal ve çevresel analiz)
- ❖ Güçlü ve Zayıf Yönler İle Fırsatlar ve Tehditler (GZFT) Analizi
- ❖ Tespit ve İhtiyaçların Belirlenmesi

Şekil 1. Durum Analizi



2.1. Kurumsal Tarihçe

Kayabey Şehit Ferruh Kulaoğlu Ortaokulu 1909 yılında Mutasarrıf Mehmet Ali Ayni Bey zamanında Hürriyet İptidaisi adıyla tek katlı, üç derslikli ahşap bir binada, üç sınıflı olarak bir başöğretmen ve iki öğretmenle eğitim öğretime başlamıştır.

Kuruluş tarihi itibariyle, şu anda İlimizde bulunan ilköğretim okulları arasında üçüncü sırada bulunan okulumuz, 1914 Yılında Feyz-i Hürriyet adını almıştır. 1921 yılında ise beş sınıflı ve adı da Kayabey olmuştur.



Kayabey adının, Osmanlı Padişahı Fatih Sultan Mehmed'in veziri Zağnos Paşa'nın komutanlarından birinin adından geldiği sanılmaktadır.

Okulumuzun 1930 yılından itibaren öğrenci mevcudu artmaya başlamış okul binası yeterli gelmediğinden, 5. sınıf öğrencileri başka okullarda öğrenim görmeye başlamıştır. Bu durum 1938 yılına kadar devam etmiştir.

1938 yılında okulumuza yapılan ek bina ile derslik sayısı sekize çıkarılmıştır. Bu sekiz derslikli bina da yeterli gelmeyince yıkılarak, yerine 1954 yılında şu anda halen kullanmakta olduğumuz iki katlı yedi derslikli A Blok olarak adlandırılan bina ile B Blok olarak adlandırılan tek katlı üç derslikli bina yaptırılmıştır.

1976 yılında da ilk yapılan 1909 yılındaki tek katlı üç derslikli ahşap bina yıkılarak, yerine B Blok olarak adlandırılan iki katlı yedi derslikli bina yaptırılmıştır.

1976 yılında derslik sayısı on yediye çıkmasına rağmen bu da yeterli gelmemiş,1987 yılında C Blok olarak adlandırılan tek katlı üç derslikli binaya bir kat daha ilave edilerek üç derslik daha yapılmış böylece derslik sayısı yirmiye çıkarılmıştır. Halen okulumuz bu yirmi derslikte eğitim ve öğretimine devam etmektedir.

18.08.1997 tarih ve 4306 sayılı kanunla İlköğretim Okuluna dönüşen okulumuzun toplam yüzölçümü 3206 metrekaredir. Bu alanın 2705 metrekaresi okul bahçesi, 1129 metrekaresi ise okulumuz binasının kapladığı alandır.

Okulumuz 100 yılı aşan tarihinde eğitim öğretim alanında önemli başarılarla imza atmış ve değerli şahsiyetler yetiştirmiştir.

Okulumuz eğitim ve öğretimdeki başarıları yanında sosyal kültürel ve sportif alanlarda da önemli başarılar elde etmiştir. Çeşitli branşlarda, özellikle hentbolda elde ettiği il birincilikleri ve grup dereceleri yanında, hentbolda 2001 yılında Küçük Erkekler kategorisinde Türkiye İkincisi, 1974 yılında kız takımımız masa tenisinde Türkiye Birincisi, Ferdi yarışmalarda da 1992 yılında Atletizmde (Yüksek Atlama dalında) öğrencimiz Serap GİRGİN Türkiye İkincisi, 1995 yılında Judoda öğrencimiz Kevser SEZER Türkiye Birincisi, 2000 yılında Güreşte öğrencimiz Eyüp ÇAKAR Türkiye üçüncüsü olmuştur.

ESEP e-Twinning projeleri ile AB projelerinde de aktif olan okulumuzun 3 tane Erasmus Projesi tamamlanmıştır. Ayrıca her sene öğretmenlerimiz tarafından yürütülen çok sayıda e Twinning Projelerimiz bulunmakta ve bu projelerimizden Ulusal ve Avrupa Kalite Etiketlerimiz bulunmaktadır.

2.2. Uygulanmakta Olan Stratejik Planın Değerlendirilmesi

2019 yılında yayınlanan okulumuz 2019-2023 Stratejik Planı; 3 Tema başlığı altında, 3 stratejik amaç ve bu amaçların altında yer alan 4 hedeften oluşmaktadır. Eylem planı ve Gösterge Bilgi Tablosu ile durum analiz raporlarında belirlenen hedef ve amaçlara ulaşıp ulaşılmadığı stratejik plan kurulu ve ekip üyelerimizin çalışmalarıyla tespit edilmiştir.

İlçemiz 2019–2023 Stratejik Planı'nın gerçekleştirme durumu değerlendirildiğinde öğrenci devamsızlığımızın azaldığı, okul öncesi eğitimin önemi eğitim bölgemizde

velilerimize anlatılarak okul öncesi öğrenci sayımızın arttığı, özel eğitim sınıfımızda öğrenci sayımızda artış olduğu ve öğrencilerimizin daha etkin bir şekilde öğrenim gördüğü, okulumuz öğrencilerinin akademik başarısında olumlu yönde değişim olduğu gözlenmiştir. Okulumuza kurulan kütüphane sayesinde kitap okuma oranlarında artış olmuştur. Ayrıca ESEP e-Twinning projeleri, AB projeleri, yerel projeler (BİGEP) ile sosyal, sanatsal ve sportif faaliyetlerimizde artış olduğu ve bu sonucun öğretim faaliyetlerimize önemli katkı sağladığı tespit edilmiştir. Öğretmenlerimizin lisans üstü eğitim alanların sayısı ile mesleki hizmetiçi eğitim faaliyetlerine katılım oranlarında artış gözlenmiştir. Yabancı uyruklu öğrenci sayımızın artması ve göç alan bir eğitim bölgesi olmamızdan dolayı yabancı uyruklu öğrencilerin eğitime devamlarının sağlanması noktasında adres tespiti yapılamadığı için bazı olumsuzluklar yaşanmıştır.

12 Mart 2020 yılı itibari ile Dünya Sağlık Örgütü korona virüs salgınını pandemi olarak ilan etmiştir, pandemi süreci örgün eğitimde kısıtlamalara neden olunca dünya çapında milyonlarca öğrenci, eğitimlerini uzaktan sürdürmek zorunda kalmıştır. Uzaktan eğitim 2021 yılının mayıs ayına kadar devam etmiştir ve bu sebeple bazı göstergelere ulaşmada zorluklar yaşanmıştır. Bir süre de hibrid eğitime devam edilmiş ve devam zorunluluğu aranmamıştır. Bu sebeple okula devam oranları takibi korona virüs pandemisi sebebiyle yapılmamıştır. Ülkemiz dünyada eşi görülmemiş bir başarı ve hızla uzaktan eğitime geçmiş, bu sebeple eğitim-öğretim faaliyetlerindeki aksamalar asgari düzeyde olmuştur.

2.3. Yasal Yükümlülükler ve Mevzuat Analizi

Kayabey Şehit Ferruh Kulaoğlu Ortaokulu Müdürlüğünün çalışma usulleri ve iş süreçlerine ilişkin çeşitli düzenlemeler bulunmaktadır. Okulumuz Milli Eğitim Bakanlığı taşra teşkilatınca yürütülmesi gereken iş ve işlemlerden sorumlu kurum olup yetki, görev ve sorumluluklarını 657 sayılı Devlet Memurları Kanunu, 1739 sayılı Milli Eğitim Temel Kanunu ve 222 Sayılı İlköğretim ve Eğitim Kanunu esaslarıncı yürütmektedir.

222 Sayılı İlköğretim ve Eğitim Kanunu 91 Maddeden oluşmuş olup okulumuzun görev ve sorumluluklarının önemli bir bölümünü içermektedir. İlgili kanunda mecburi ve isteğe bağlı eğitim kurumlarının görev sorumluluklarından, öğrencilerin okula devam etme

zorunluluęu ile çocuęunu okula göndermeyen velilere karşı uygulanacak olan yaptırımlardan, okul binalarının ve arazilerinin seçimi ile ilgili esaslardan ve İlköğretime ait gelir kaynaklarından bahsedilmektedir.

Kayabey Şehit Ferruh Kulaoęlu Ortaokulu Müdürlüęüne görev ve sorumluluklar yükleyen ve faaliyet alanlarını düzenleyen mevzuat gözden geçirilerek yasal yükümlülükler listesi oluşturulmuş olup "Durum Analizi Raporu"nda detaylı olarak mevzuat analizine yer verilmiştir.

Okulumuz tarafından sunulan eğitim-öğretim faaliyetleri, sosyal, kültürel, sportif ve sanatsal etkinlikler, öğrenci devamının sağlanması, öğrenci ve veli rehberlik eğitimleri, personel özlük, atama ve göreve başlatma işlemleri ile maaş işleri, sınıf geçme ve sınav hizmetleri, öğrenci kayıt ve nakil işlemlerini içeren ürün ve hizmetlerimiz bulunmaktadır. Bunların yararlanıcıları öğrenciler, veliler, öğretmenler, yardımcı personel ve paydaşlarımızdır.

Okulumuz tarafından sunulan ürün ve hizmetlerin nitelik ve nicelięine ilişkin hükümler okul internet sitemizde (https://kayabeyortaokulu.meb.k12.tr/idari_personel/hayati-celebi_1570834.html /) yer alan Kamu Hizmet Standartları bölümünde açıkça belirtilmiştir.

2.4. Üst Politika Belgeleri Analizi

Üst politika belgeleri; kalkınma planı, hükümet programı, orta vadeli program, orta vadeli mali plan ve yıllık program ile idareyi ilgilendiren ulusal, bölgesel ve sektörel strateji belgelerini ifade eder. Temel olarak kalkınma planından başlamak üzere üst politika belgeleri, belirli bir hiyerarşi çerçevesinde birbirleriyle uyumlu olarak hazırlanır. Kalkınma Planı başta olmak üzere üst politika belgelerindeki eğitim hedefleri ile MEB stratejik planı ve Müdürlüğümüz stratejik planındaki, stratejik amaç ve hedefler üst politika belgelerindeki amaçların gerçekleştirilmesine katkıda bulunacak şekilde oluşturulmuştur.

12. Kalkınma Planı başta olmak üzere üst politika belgelerindeki eğitim hedefleri ile MEB stratejik planı ve Müdürlüğümüz stratejik planındaki, stratejik amaç ve hedefler karşılaştırılarak uyumlaştırılmıştır.

Temel Üst Politika Belgeleri	Diğer Üst Politika Belgeleri
12. Kalkınma Planı	Diğer Kamu Kurum ve Kuruluşlarının Stratejik Planları
Orta Vadeli Program (2024-2026)	TÜBİTAK 2024-2025 Ar-Ge ve Yenilik Konu Başlıkları
Cumhurbaşkanlığı 2024 Yıllık Programı	Türkiye Yeterlilikler Çerçevesi 2024 Yılı Faaliyet Planı
Millî Eğitim Bakanlığı Stratejik Planı	
İl Millî Eğitim Müdürlüğü Stratejik Planı	
İlçe Millî Eğitim Müdürlüğü Stratejik Planı	

Üst politika belgeleri ile stratejik plan ilişkisinin kurulması amacıyla üst politika belgeleri tablosu oluşturulmuştur

Tablo2.Üst Politika Belgeleri Analizi Tablosu

Üst Politika Belgesi	İlgili Bölüm/Referans	Verilen Görevler/İhtiyaçlar
12. Kalkınma Planı	Yurt İçi Tasarruflar	350.2, 352.3 Sayılı Tedbir Maddeleri
	Eğitim	658, 659, 660 Sayılı Amaç Maddeleri ve Bunlara Bağlı Politika ile Tedbir Maddeleri
	Çocuk	731.2, 731.3, 731.4, 731.5, 731.6, 732.1, 732.3, 732.5, 733.1, 733.2, 734.4, 735.7, 735.8, 738.2, 738.3, 739.1, 739.2, 739.3, 739.4, 740.4, 742.4, 744 Sayılı Tedbir Maddeleri
	Engelli Hizmetleri	758.1, 758.2, 758.3, 758.4, 758.5 Sayılı Tedbir Maddeleri
	Kültür ve Sanat	783.1, 783.2, 783.5, 785.1, 785.2, 785.3, 789.1, 789.2, 790.4, 793.2 Sayılı Tedbir Maddeleri
	Spor	796.1, 796.2, 796.3, 798.3, 799.1, 799.2, 799.3 Sayılı Tedbir Maddeleri
	Afet Yönetimi	830.7, 831.3, 832.1, 832.4, 833.6, 839.1, 839.3, 841.1 Sayılı Tedbir Maddeleri
Orta Vadeli Program (2024-2026)	Afet Yönetimi	1 Tedbir
	Dijital Dönüşüm	4 Tedbir
	Afetlere Duyarlı Bütünleşik Mekansal Planlama	1 Tedbir
	İklim Değişikliği Mevzuatı, Emisyon Ticaret Sistemi, Sınırdaki Karbon Düzenlemesi Mekanizmasına Uyum	1 Tedbir
Cumhurbaşkanlığı	Yurt İçi Tasarruflar	350.2, 352.3 Sayılı Tedbir Maddeleri

2024 Yıllık Programı	Eğitim	661.1, 661.4, P. 661, P. 662, P. 663,P.664, P.665, P.666, P.667, P.668,P.670, P.672, P.676, P.678 Sayılı Politika ve Tedbir Maddeleri
	Çocuk	P.732, 731.2, 731.3, 731.4, 731.5,733.1, 733.2,739.3, 739.4, 740.4, 742.4, P.743,744.1 Sayılı Politika ve Tedbir Maddeleri
	Engelli Hizmetleri	758.2, 758.3 Sayılı Tedbir Maddeleri
	Kültür ve Sanat	783.1, 785.1, 785.2, 789.1 Sayılı Tedbir Maddeleri
Millî Eğitim Bakanlığı Stratejik Planı	Tablo 6: MEB Faaliyet Alanları ile Ürün ve Hizmetler	1,2,3,4,5,12,15,16,17,18,19,20,21,31,32,33,34 sayılı maddelerde yer alan Eğitim ve Öğretim ile ilgili ürün ve hizmetler 2,3,4 ve 8. Sayılı maddelerde yer alan Bilimsel, Kültürel, Sanatsal ve Sportif Faaliyetler ile ilgili ürün ve hizmetler
	Amaç ve Hedeflere İlişkin Mimari	Amaç 1’de yer alan 1,2,3,4,5 nolu hedefler, Amaç’2 de yer alan 1,4 nolu hedefler, Amaç 3’te yer alan 1,2 nolu hedefler, Amaç 4’te yer alan 1,2,3 nolu hedefler, Amaç 4’te yer alan 1,2,3 nolu hedefler, Amaç 5’te yer alan 1,2,3,4,5 nolu hedefler, Amaç 6’da yer alan 3,4 nolu hedefler, Amaç 7 de yer alan 1,2,3,4,5 nolu hedefler
İl Millî Eğitim Müdürlüğü Stratejik Planı	Amaç ve Hedeflere İlişkin Mimari	Temel Eğitim İle İlgili Tüm Amaç ve Hedefler
İlçe Millî Eğitim Müdürlüğü Stratejik Planı	Amaç ve Hedeflere İlişkin Mimari	Temel Eğitim İle İlgili Tüm Amaç ve Hedefler

2.5. Faaliyet Alanları İle Ürün/Hizmetlerin Belirlenmesi

Mevzuat analizi çıktıları dolayısıyla görev ve sorumluluklar dikkate alınarak okulumuzun sunduğu temel ürün ve hizmetler belirlenmiştir. Belirlenen ürün ve hizmetler Tablo3’tebelirtildiği gibi belirli faaliyet alanları altında toplulaştırılmıştır. Kurumun bağlı bulunduğu anayasa, kanun, tüzük, yönetmelik, genelge ve yönergeden kaynaklanan yetki, görev ve sorumluluklarına bağlı olarak kurumun yaptığı iş ve işlemler sıralanıp gruplandırılmıştır. Böylece faaliyet alanları ve sunulan hizmetler hakkında düzenlemeye gidilmiştir.

Tablo3.Faaliyet Alanlar/Ürün ve Hizmetler Tablosu

Faaliyet Alanı	Ürün/Hizmetler
Öğretim-Eğitim Faaliyetleri	Öğrenci İşleri *Kayıt-nakil işleri *Devam-devamsızlık *Sınıf geçme *Sınav hizmetleri *Parasız Yatılılık ve Bursluluk Sınavı Başvurularının Alınması *Öğrenim Belgesini veya Diplomasını Kaybedenlere Diploma Kayıt Örneğinin Verilmesi *DYK öğrenci kurs başvuruları *Yabancı Ülkede Öğrenim Gören Öğrenciler İçin Denklik ile Kayıt Yapılması * Okul Öğrenci Davranışları Kurulu Kararlarına Yapılan İtirazların Bir Üst Kurula Gönderilmesi *Eğitim ve Öğretim Desteği Uygulaması *Öğrenci Mazeret İzni
Rehberlik Faaliyetleri	*Öğrencilere rehberlik yapmak *Velilere rehberlik etmek *Rehberlik faaliyetlerini yürütmek
Sosyal Faaliyetler	*Öğrenci Kulüp çalışmaları kapsamında sosyal etkinlikler yapmak *Zeka oyunları etkinliklerine katılım sağlanması hususunda teşvik etmek
Sportif Faaliyetler	*Öğrencileri yerel, bölgesel, ulusal ve uluslararası alanlarda yapılan sportif faaliyetlere katılımlarını teşvik etmek ve katılım sağlayarak derece alan öğrencileri ödüllendirmek. *Sportif faaliyetlerde derece alan öğrencileri tespit ederek e-okul sisteminde yer alan sosyal etkinlikler girişini yapmak
Kültürel Ve Sanatsal Faaliyetler	*Okul kültür gezileri düzenlemek
İnsan kaynakları faaliyetleri (mesleki gelişim faaliyetleri, personel etkinlikleri...)	*Öğretmenlerin hizmetiçi eğitim faaliyetleri ile mesleki gelişimlerine katkı sağlamak *Personelin her türlü özlük hakları ile maaş ve ücret işlemlerini yerine getirmek *Personelin atama, göreve başlama ve görevden ayrılma iş ve işlemlerini yürütmek.
Okul Aile Birliği Faaliyetleri	*Kermes etkinlikleri düzenlemek *Okul yönetimi ile birlikte okul gezileri tertip etmek *Okul aile birliği toplantılarını gerçekleştirmek
Öğrencilere Yönelik Faaliyetler	*Öğrenci Tanıma Çalışmaları *Bireysel ve Grup Görüşmeleri *Oryantasyon Çalışmaları *Sosyal Beceri Çalışmaları *Akademik Destek Çalışmaları *Bireyselleştirilmiş Eğitim Çalışmaları *Disiplinler Arası Çalışmalar. *Mesleki Rehberlik Çalışmaları
Ölçme Değerlendirme Faaliyetleri	*Okul ortak sınavlarını gerçekleştirmek

	<ul style="list-style-type: none"> *Ortak sınavlara ait sınav analizlerini yapmak *Ülke geneli yapılan deneme sınavlarına katılımı teşvik etmek
Öğrenme Ortamlarına Yönelik Faaliyetler	<ul style="list-style-type: none"> *Okul içi ve okul dışı öğrenme ortamlarını planlamak *Okul temizlik ve hijyenini sağlamak *Öğrencilerin sosyal, sanatsal, kültürel ve sportif faaliyetlerini gerçekleştirebileceği ek öğrenme ortamı oluşturmak. *Okul bünyesinde kütüphane oluşturarak yararlı yayınların kütüphaneye kazanılmasını sağlamak
Ders Dışı Faaliyetler	<ul style="list-style-type: none"> *Sportif etkinlikler *Sanat etkinlikleri *Kültürel etkinlikler *Toplantılar (Törenler) *Rehberlik ve psikolojik danışma *Öğrenci kulüpleri

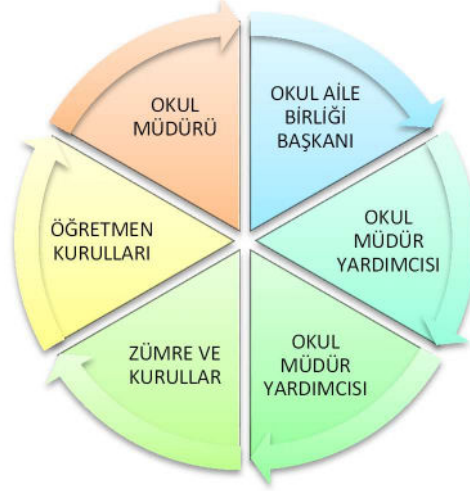
2.6. Paydaş Analizi

Paydaş analizi katılımı sağlamanın en önemli aracıdır. İdarenin etkileşim içerisinde olduğu tarafların stratejik planla ilgili görüşlerin dikkate alınması, okul hizmetlerinden yararlananların ihtiyaçları doğrultusunda şekillendirilmesi ile stratejik planın paydaşlar tarafından sahiplenilmesini ve başarı düzeyinin artırılmasını sağlar. Eğitim açısından paydaş, bir okulun veya kurumun ürün ve hizmetleriyle ilgisi olan, okul/kurumdan doğrudan veya dolaylı, olumlu ya da olumsuz yönde etkilenen veya okul ve kurumu etkileyen tüm tarafları içerir. Her bir paydaşın rolü okulun gelişimi için çok önemlidir. Başarılı bir okulun en hayati bileşeni, tüm paydaşların olumlu katılımıdır. Paydaşlar iç paydaşlar ve dış paydaşlar olarak sınıflandırılır.

İç paydaşlar, okulda gerçekleşen her faaliyetten doğrudan etkilenen veya bir faaliyeti iletme/yavaşlatma etkisine sahip olanlardır. Okulun bir parçası olan bireyleri ifade eder. Okul müdürü, müdür yardımcıları, öğretmenler, öğrenciler, destek personeli ve okul aile birliği üyeleri iç paydaşlarımız olarak belirlenmiştir.

Dış paydaşlar, okulun bir parçası olmayan ancak okulda gerçekleşen her faaliyetten dolaylı olarak etkilenen, bağlı/ilişkili/ilgili kişi, grup ya da kurumları ifade eder. Okulun dış paydaşları; veliler, il ve ilçe millî eğitim müdürlükleri, Valilik, kamu kurum ve kuruluşları, muhtarlar, sivil toplum ve özel sektör kuruluşları şeklindedir. Paydaşlar belirlenirken Ek-1,Ek-2,Ek-3'ten yer alan matrisler kullanılmıştır.

Kurumumuzun temel paydaşları öğrenci, veli ve öğretmen olmakla birlikte eğitimin dışsal etkisi nedeniyle okul çevresinde etkileşim içinde olunan geniş bir paydaş kitlesi bulunmaktadır. Paydaşlarımızın görüşleri anket, toplantı, dilek ve istek kutuları, elektronik ortamda iletilen önerilerde dâhil olmak üzere çeşitli yöntemlerle sürekli olarak alınmaktadır.



Paydaş anketlerine ilişkin ortaya çıkan temel sonuçlara altta yer verilmiştir:

Öğrenci Anketi Sonuçları:

Olumlu (Başarılı) Yönlerimiz: Öğrencilerimiz okulda kendilerini güvende hissedip okulu sevmektedirler. Öğretmenlerle iletişim kurup sorunları rahatlıkla dile getirmekte ve çözüm bulabilmektedir. Okulumuz temiz olup, ders araç gereçleri ile işlenmeye çalışılmaktadır. Sınıflarımız kalabalık olmayıp, sosyal ve kültürel faaliyetlere katılım sağlanmaktadır.

Olumsuz (başarısız) Yönlerimiz: Okulumuzun fiziki şartları yeterli olup; okul bahçesinde spor etkinliklerin yapılacağı alanlar düzenli ve yeterli değildir

Öğretmen Anketi Sonuçları:

Olumlu (Başarılı) Yönlerimiz: Aidiyet değeri yüksek, okulu benimseyen, eşit ve adil davranılmaktadır. Öğretmen gelişimi için fırsatlar sunmakta, yenilik çalışmalarda destek olmaktadır. Öğretmenler arası işbirliği yapılmaktadır. Yapılacak çalışmalarda öğretmenin fikri alınmaktadır. İdare açısından öğretmenler rahattır. Duyurular zamanında iletilmekte ve öğretmenlere idare adil davranmaktadır. Ödüllendirme objektiftir.

Olumsuz (başarısız) Yönlerimiz: Veli ilgisi sosyal ve kültürel çevre itibariyle yeteri kadar verimli olmamaktadır

Veli Anketi Sonuçları:

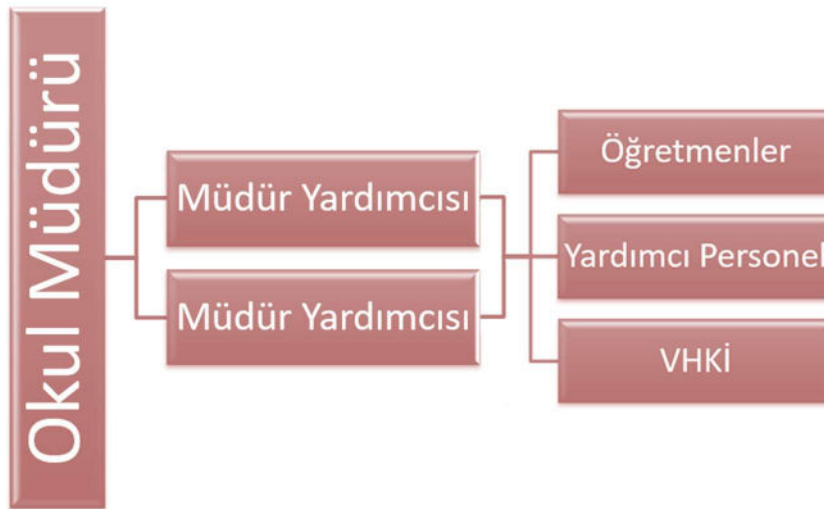
Olumlu (Başarılı) Yönlerimiz: Velilerimiz öğretmenle ihtiyaç duyduğu zamanlarda görüşme imkânları vardır. Öğrencilerle ilgili sorunlar olunca ilgilenip, devam etmediği zaman arayıp haber verilmektedir. Okul temiz ve bakımlı olup, öğrencilerle ilgili giriş ve çıkışlarda gerekli güvenlik tedbirleri alınmış olup, teneffüslerde kontrol edilmektedir. Dersler araç ve gereçlerle işlenip öğrencilerle ilgilenilmektedir. Okul sitesi güncel olup, e-okuldan gerekli bilgileri ulaşılmaktadır.

Olumsuz (başarısız) Yönlerimiz: Okul bahçesinde sportif faaliyetlerin yapıldığı alanların geliştirilmesi gerekmektedir.

2,7, Okul/Kurum İçi Analiz

2.7.1. Teşkilat Yapısı

Kuruluş içi analiz; insan kaynaklarının yetkinlik düzeyi, kurum kültürü, teknoloji ve bilişim altyapısı, fiziki ve mali kaynaklara ilişkin analizlerin yapılarak okulun mevcut kapasitesinin değerlendirilmesidir. Ayrıca, bu bölümde okulun teşkilat şemasına da yer vermiştir.



Etkili bir okul/kurum içi analiz süreci; okul/kurumun kaynaklarını, varlıklarını, özelliklerini, yeterliliklerini, yeteneklerini, fırsat alanlarını ve başarısızlıklarını belirlemek için okul/kurumun içinde etkileşime giren tüm bileşenlerinin

değerlendirildiği bir süreçtir. Okul/kurum içi analiz sürecinde yararlanılabilecek farklı araçlar vardır. Her bir aracın analiz sürecinin bir diğlisi olarak sunacağı katkı değerlidir. Okul/kurumların okul/kurum içi analiz sürecinde kullanabilecekleri araçlar, içerikleri ve nasıl erişim sağlayabileceklerine dair bilgiler Tablo4'te verilmiştir.

Tablo4.Okul/Kurum İçi Analiz İçerik Tablosu

Okul/Kurum İçi	Analiz İçerik Tablosu
Öğrenci Sayıları	Sınıf kademeleri, meslek alan dalları, kaynaştırma öğrencileri, yabancı uyruklu öğrenciler gibi demografik özelliklere dair detaylı sınıflandırmaları kapsamalıdır. e-Okul kayıtları kullanılarak hazırlanabilir.
Akademik Başarı Verileri	e-Okul kayıtları kullanılarak erişim sağlanabilir.
Sosyal-Kültürel-Bilimsel ve Sportif Başarı Verileri	Belirtilen alanlarda yarışma ödülleri ya da lisansları olan öğrencilere dair sayısal verileri kapsamalıdır.
Öğrenme Stilleri Envanteri	Okul rehberlik servisi tarafından uygulanmaktadır.
Devam-Devamsızlık Verileri	E-Okul kayıtları kullanılarak erişim sağlanabilir. Aynı zamanda okul rehberlik servisi tarafından devamsızlık nedenleri anketi uygulanarak detaylı bir analiz gerçekleştirilmesi önerilmektedir.
Okul Disiplinini Etkileyen Faktörler Anketi	Okul rehberlik servisi tarafından uygulanmaktadır.
İnsan Kaynakları Verileri	İdareci, öğretmen ve destek personeline dair sayısal veriler, lisans ya da yüksek lisans programlarından mezuniyet durumlarını da kapsamalıdır.
Öğretmenlerin Hizmetiçi Eğitime Katılma Oranları	MEBBİS verileri kullanılarak erişim sağlanabilir.
Öğrenme Ortamı Verileri	Okulun fiziki yapısına (ana ve ek binalar, kapalı spor salonu vb.) ve öğrenme ortamlarına (sınıf sayısı, laboratuvar ve kütüphane vb.) dair verileri içermelidir.
Okul/Kurum Ortamını Değerlendirme Anketi	Okul rehberlik servisi tarafından uygulanmaktadır.

2.7.2. İnsan Kaynakları

Okulumuzda 2023-2024 öğretim yılında kadrolu 46 kadrolu öğretmen ve 5 tane görevlendirme öğretmen görev yapmakta olup 2 norm fazlası öğretmenimiz bulunmaktadır.

Tablo 5: 2023-2024 Eğitim Öğretim Yılı Öğretmen İsim Listesidir

KADROLU ÖĞRETMENLER			
SIRA NO	ADI SOYADI	UNVANI	BRANŞI
1	Hayati ÇELEBİ	Okul Müdürü	Din Kül. Ahlak Bil.
2	Mehmet ŞAHİN	Okul Müdür Yrd.	Teknoloji Tasarım
3	Gamze COŞKUN	Okul Müdür Yrd.	Türkçe
4	Sinem ATİK	Öğretmen	Türkçe
5	Gökhan AYVERDİ	Öğretmen	Türkçe
6	Ebubekir SÜMENGEN	Öğretmen	Türkçe
7	Halil İbrahim TANACI	Öğretmen	Türkçe
8	Fatmanur ÖZDEMİR	Öğretmen	Türkçe
9	Fatma İPEK BEREKAT	Öğretmen	Türkçe
10	Kenan YALÇIN	Öğretmen	Türkçe
11	Şebnem ÖZENÇ	Öğretmen	Matematik
12	Abdullah PİRELİ	Öğretmen	Matematik
13	Belma DOĞAN AYDIN	Öğretmen	Matematik
14	Beyhan KARTAL	Öğretmen	Matematik
15	Bilgin KAYA	Öğretmen	Matematik
16	Didar Esin EŞER	Öğretmen	Matematik
17	Dilek DÖNDERDİ YANIK	Öğretmen	Matematik
18	Fatma Canan BOZBEY	Öğretmen	Matematik
19	Halit GÜNDOĞAN	Öğretmen	Matematik
20	Aylin ÇANTAY	Öğretmen	Fen Bilimleri
21	Elif TİRTOM	Öğretmen	Fen Bilimleri
22	Gonca ARSLAN	Öğretmen	Fen Bilimleri
23	Rana Öznur ATEŞ	Öğretmen	Fen Bilimleri
24	Hüseyin ATEŞ	Öğretmen	Sosyal Bilgiler
25	Tekin DEMİRAL	Öğretmen	Sosyal Bilgiler
26	Turgay ŞAHAN	Öğretmen	Sosyal Bilgiler
27	Gülşay ERKADAM COŞKUN	Öğretmen	İngilizce
28	Merve YÜZBAŞIOĞLU	Öğretmen	İngilizce
29	Özge ALKAN	Öğretmen	İngilizce
30	Tefik GÜRBÜZ	Öğretmen	İngilizce

31	Huriye AYGÜN	Öğretmen	Din Kül. Ahlak Bil.
32	Mehmet YILDIRIM	Öğretmen	Din Kül. Ahlak Bil.
33	Meryem BİLAL	Öğretmen	Din Kül. Ahlak Bil.
34	Naşinde ERGÜN	Öğretmen	Din Kül. Ahlak Bil.
35	Seval LAPANTA ARSLANBEY	Öğretmen	Bilişim Tek.
36	Demet LEK	Öğretmen	Teknoloji Tasarım
37	Mürivvet POLATOĞLU	Öğretmen	Teknoloji Tasarım
38	Süleyman Bülent İŞİTEN	Öğretmen	Teknoloji Tasarım
39	Ebru Günay GÜREL	Öğretmen	Görsel Sanatlar
40	Sevil YİĞİT	Öğretmen	Müzik
41	Ebru ÇILDIR	Öğretmen	Beden Eğitimi
42	Hüseyin ÇALIŞKAN	Öğretmen	Beden Eğitimi
43	Recep DUMAN	Öğretmen	Beden Eğitimi
44	Serkan PERÇİN	Öğretmen	Beden Eğitimi
45	Aylin UYAR	Öğretmen	Rehberlik
46	Mehtap YILMAZ	Öğretmen	Rehberlik
47	Nurdan AYDIN	Öğretmen	Okul Öncesi
48	Münevver DİNÇER	Öğretmen	Okul Öncesi

Tablo 6: 2023-2024 Eğitim Öğretim Yılı Geçici Görevli Öğretmenler

2023-2024 EĞİTİM ÖĞRETİM YILI GEÇİCİ GÖREVLİ ÖĞRETMENLER			
SIRA NO	ADI SOYADI	UNVANI	BRANŞI
1	Arzu DEMİRER AKSU	Öğretmen	Türkçe
2	Buse SAK	Öğretmen	Matematik
3	Kezban ALGIN	Öğretmen	İngilizce
4	Kübra URANBEY	Öğretmen	Fen Bilimleri
5	Özlem DURU	Öğretmen	Destek Eğitim
6	Vahide GÜZEL	Öğretmen	Fen Bilimleri

Tablo 7 . Öğretmen Norm Kadro Tablosu

Branş Adı	Mevcut	Norm	İhtiyaç	Fazla
Bilişim Teknolojileri	1	1	0	0
Din Kültürü ve Ahlâk Bilgisi	4	4	0	0
İngilizce	5	4	0	1
İlköğretim Matematik	9	7	0	2
Müzik	1	1	0	0
Türkçe	7	7	0	0
Beden Eğitimi	4	4	0	0
Sosyal Bilgiler	3	3	0	0
Okul Öncesi	2	2	0	0
Teknoloji ve Tasarım	4	3	0	1
Görsel Sanatlar	1	1	0	0
Rehberlik	2	2	0	0
Özel Eğitim	1	1	0	0
Fen Bilimleri	6	4	0	2
TOPLAM	54	48	0	8

Not: Tablo 07.02.2024 tarihli MEBBİS-Norm İşlemleri modülü verileri doğrultusunda doldurulmuştur. Sayısal verilere okul müdür ve müdür yardımcılarını dahil edilmiştir.

Tablo 8. Personel Sayısı

Unvan	KADROLU			GÖREVLENDİRME			TOPLAM		
	Erkek	Kadın	Toplam	Erkek	Kadın	Toplam	Erkek	Kadın	Toplam
Okul Müdürü	1	0	1	0	0	0	1	0	1
Müdür Yardımcısı	1	0	1	0	1	1	1	1	2
Özel Eğitim Öğretmeni	0	0	0	0	0	0	0	0	0

Anasınıfı Öğretmeni	0	2	2	0	0	0	0	2	2
Branş Öğretmeni	20	28	48	0	6	6	20	34	54
Rehber Öğretmen	0	2	2	0	0	0	0	2	2
İdari Personel	0	1	1	1	0	1	1	1	2
Yardımcı Personel	3	0	3	0	2	2	3	2	5
Toplam	25	34	59	1	10	11	26	44	70

Not: 07.02.2024 tarihli MEBBİS e-Personel Modülü verileridir.

Tablo 9. Öğretmenlerimizin Eğitim Düzeyi

MEZUNİYET DURUMU	ERKEK	KADIN	TOPLAM
Önlisans	0	0	0
Lisans	18	23	41
Yüksek Lisans (Tezli)	0	1	1
Yüksek Lisans (Tezsiz)	0	6	6
Doktora	0	0	0
TOPLAM	18	30	48

Tablo 10. Öğretmenlerimizin Kariyer Durumu

KARİYER DURUMU	ERKEK	KADIN	TOPLAM
Aday Öğretmen	0	0	0
Öğretmen	1	0	1
Uzman Öğretmen	16	28	44
Başöğretmen	3	0	3
Toplam	20	28	48

Not: 07.02.2024 tarihli MEBBİS e-Personel Modülü verileridir.

Okulumuzda çalışanlarının görev ve sorumlulukları tablo 11’de belirtilmiştir.

Tablo 11.Çalışanların Görev Dağılımı

Çalışanın Ünvanı	Görevleri
Okul/Kurum Müdürü	Ders okutmanın yanında kanun, tüzük, yönetmelik, yönerge, program ve emirlere uygun olarak görevlerini yürütmeye, okulu düzene koymaya ve denetlemeye yetkilidir. Müdür, okulun amaçlarına uygun olarak yönetilmesinden, değerlendirilmesinden ve geliştirmesinden sorumludur.

	Okul müdürü, görev tanımında belirtilen diğer görevleri de yapar
Müdür Yardımcısı	Ders okutmanın yanında okulun her türlü eğitim-öğretim, yönetim, öğrenci, personel, tahakkuk, ayniyat, yazışma, eğitici etkinlikler, yatılılık, bursluluk, güvenlik, beslenme, bakım, koruma, temizlik, düzen, halkla ilişkiler gibi işleriyle ilgili olarak okul müdürü tarafından verilen görevleri yapar. Bu görevlerin yapılmasından ve okulun amaçlarına uygun olarak işleyişinden müdüre karşı sorumludurlar. Müdür yardımcıları, görev tanımında belirtilen diğer görevleri de yapar.
Öğretmenler	Kendilerine verilen sınıfın veya şubenin derslerini, programda belirtilen esaslara göre plânlamak, okutmak, bunlarla ilgili uygulama ve deneyleri yapmak, ders dışında okulun eğitim-öğretim ve yönetim işlerine etkin bir biçimde katılmak ve bu konularda kanun, yönetmelik ve emirlerde belirtilen görevleri yerine getirmekle yükümlüdürler.
Yönetim İşleri ve Büro Memuru	Müdür veya müdür yardımcıları tarafından kendilerine verilen yazı ve büro işlerini yaparlar. Gelen ve giden yazılarla ilgili dosya ve defterleri tutar, yazılanların asıl veya örneklerini dosyalar ve saklar, gerekenlere cevap hazırlarlar. Memurlar, teslim edilen gizli ya da şahıslarla ilgili yazıların saklanmasından ve gizli tutulmasından sorumludurlar. Öğretmen, memur ve hizmetlilerin özlük dosyalarını tutar ve bunlarla ilgili değişiklikleri günü gününe işlerler. Arşiv işlerini düzenlerler. Müdürün vereceği hizmete yönelik diğer görevleri de yaparlar.
Yardımcı Hizmetler Personeli	Okul yönetimince yapılacak plânlama ve iş bölümüne göre her türlü yazı ve dosyayı dağıtmak ve toplamak, başvuru sahiplerini karşılamak ve yol göstermek, hizmet yerlerini temizlemek, aydınlatmak ve ısıtma yerlerinde çalışmak, nöbet tutmak, okula getirilen ve çıkarılan her türlü araç-gereç ve malzeme ile eşyayı taşıma ve yerleştirme işlerini yapmakla yükümlüdürler. Bu görevlerini yaparken okul yöneticilerine ve nöbetçi öğretmene karşı sorumludurlar

Not: Millî Eğitim Bakanlığı İlköğretim Kurumları Yönetmeliği kapsamında hazırlanmıştır.

Okulumuz öğretmenlerinin hizmet sürelerine ilişkin tablo aşağıda belirtilmiş olup; 10 yıl ve üzeri görev yapan öğretmenlerimizin oranı %87,93 olarak belirlenmiştir.

Tablo12.Okul Personelinin Hizmet Süresine İlişkin Bilgiler

Hizmet Süreleri	07.02.2024 Tarihi İtibariyle	
	Kişi Sayısı	Yüzde (%)
0-5 yıl	0	0
6-10 yıl	2	4,17
11-15 yıl	11	22,92
16-20 yıl	17	35,42
21-25 yıl	10	20,83
26-30 yıl	3	6,25
31 yıl ve üstü	5	10,42

Not: 07.02.2024 tarihli MEBBİS e-Personel Modülü verileridir.

Okulumuz öğretmenlerinin yıllar itibariyle branşlar bazında hizmet sürelerini içeren tablo 13 aşağıda belirtilmiştir.

Tablo 13.Öğretmenlerin Hizmet Süreleri (Yıl İtibarı ile)

Hizmet Süreleri	Branş	Kadın	Erkek	Hizmet Yılı	Toplam
0-5 yıl		0	0	0	0
6-10 yıl	Türkçe	1	0	9	1
	Beden Eğitimi	0	1	9	1
11-15 yıl	İlköğretim Matematik	1	1	12	2
	İngilizce	1	0	12	1
	Beden Eğitimi	0	1	12	1
	Din Kültürü	0	1	13	1
	Okul Öncesi	2	0	14	2
	Rehberlik	1	0	15	1
	Fen Bilimleri	1	0	15	1
	Türkçe	1	0	15	1
	Din Kültürü	1	0	15	1
16-20 yıl	İlköğretim Matematik	1	0	16	1
	Türkçe	1	1	16	2

	İngilizce	1	0	16	1
	Bilişim Tek.	1	0	16	1
	Türkçe	1	0	17	1
	Fen Bilimleri	1	0	17	1
	Din Kültürü	1	0	17	1
	İlköğretim Matematik	1	0	18	1
	Türkçe	0	2	18	2
	İlköğretim Matematik	1	0	19	1
	Türkçe	0	1	19	1
	Beden Eğitimi	1	1	20	2
	Rehberlik	1	0	20	1
	İngilizce	1	0	20	1
21-25 yıl	İlköğretim Matematik	2	1	21	3
	Fen Bilimleri	1	0	21	1
	Müzik	1	0	21	1
	Teknoloji Tasarım	1	0	22	1
	Sosyal Bilgiler	0	1	23	1
	Teknoloji Tasarım	1	0	23	1
	İngilizce	0	1	24	1
	Sosyal Bilgiler	0	1	25	1
26-30 yıl	Sosyal Bilgiler	0	1	26	1
	Görsel Sanatlar	1	0	29	1
	İlköğretim Matematik	0	1	29	1
31 yıl ve üstü	Fen Bilimleri	1	0	36	1
	Din Kültürü	0	1	42	1
	Teknoloji Tasarım	0	1	32	1
	Din Kültürü	1	0	31	1

Not: 07.02.2024 tarihli MEBBİS e-Personel Modülü verileridir. Okul müdür, müdür yardımcıları bilgilerini de kapsamaktadır

Okulumuz rehberlik ve psikolojik danışmanlık hizmetleri kapsamında psikolojik danışmanlarımıza ait bilgiler ile etkinlik, toplantı, görüşme sayılarını içeren tablo 14 aşağıda belirtilmiştir.

Tablo 14.Okul/kurum Rehberlik Hizmetleri

MevcutKapasite				MevcutKapasiteKullanımıvePerformans					
Psikolojik Danışman Norm Sayısı	Görev Yapan Psikolojik Danışman Sayısı	İhtiyaç Duyulan Psikolojik Danışman Sayısı	Görüşme Odası Sayısı	Danışmanlık Hizmeti Alan			Rehberlik Hizmetleri İle İlgili Düzenlenen Eğitim/Paylaşım Toplantısı vb. Faaliyet Sayısı		
				Öğrenci Sayısı	Öğretmen Sayısı	Veli Sayısı	Öğretmenlere Yönelik	Öğrencilere Yönelik	Velilere Yönelik
2	2	0	1	521	23	267	1	17	5

Not: 07.02.2024 tarihli MEBBİS e-Rehberlik Modülü verileridir.

2.7.3. Teknolojik Düzey

Okulumuzun teknolojik altyapısı ilgili veriler Tablo 14'te belirtilmiştir.. BT sınıfımızda 15 PC bulunmaktadır.

Okulumuz resmi yazışmalarını elektronik ortamda gerçekleştirmekte olup; ihaleler, ödemeler, okul aile birliği, öğrenci işleri ve personel işleri de elektronik ortamdan Bakanlığımızın belirlediği portallar üzerinden gerçekleştirilmektedir.

Tablo 15.Teknolojik Araç-Gereç Durumu

Araç-Gereçler	2021	2022	2023	İhtiyaç
Etkileşimli Tahta Sayısı	27	27	27	0
Masaüstü Bilgisayar Sayısı	18	18	20	5
Taşınabilir Bilgisayar Sayısı	2	2	2	0
BT Sınıfı Sayısı	1	1	1	0
BT Sınıfı Bilgisayar Sayısı	15	15	15	0
Projeksiyon Sayısı	1	1	1	0
TV Sayısı	2	2	2	0
Yazıcı Sayısı	6	6	6	0

Okulumuzun fiziki mekânlar açısından mevcut ve ihtiyaç durumunu içeren veriler Tablo 16’da belirtilmiştir.

Tablo 16 .Fiziki Mekân Durumu

Fiziki Mekân	Var	Yok	Adedi	İhtiyaç	Açıklama
Rehberlik Servisi	√		1	0	
Öğretmenler Odası	√		1	0	
Beden Eğitimi ve Spor Odası	√		1	0	
Resim Odası	√		1	0	
Müzik Odası	√		1	0	
Çok Amaçlı Salon	√		1	0	
Çok Amaçlı Saha	√		1	0	
Kütüphane	√		1	0	
Fen Laboratuvarı	√		1	0	
Bilişim Teknolojileri Sınıfı	√		1	0	
Teknoloji Tasarım Atölyesi	√		1	0	
Hizmetli Odası	√		1	0	
Mescit	√		1	0	

2.7.4. Mali Kaynaklar

Bütçe işlemleri ile okulumuza gelen ödeneklerin kullanılması işlemleri okulumuz ihtiyaçları doğrultusunda gerçekleştirme görevlisi müdür yardımcısı ile harcama yetkilisi okul müdürü tarafından yapılmaktadır.

Okulumuzda 2023 yılında Temizlik Malzemesi Alımlarında 1362,89 TL, Kırtasiye alımlarında 15.836,82 TL, Kalorifer Tesisatı Onarımları 1750,80 TL, Elektrik Tesisatı Onarımları 3.260,30 TL, Su Tesisatı Bakım Onarım Giderleri 1.650,00 TL, Öğrenci Kırtasiye Yardımı 7.680,00 TL, Bilişim Araçları Bakım Onarım Giderleri 2.072,00 TL, Etkinlik-Organizasyon Mal ve Malzeme Alımları 2.815,50 TL, Bakım Onarım Mal ve Malzemeleri Alımı 11.647,59 TL, Ödül Malzemeleri Alımı 287,00 TL, Müzik

Malzemeleri Alımı 1.180,00 TL, Eğitim Araçları-Materyal Alımı 3.500,00 TL, Genel Onarımlar 4.409,16 TL ve Laboratuvar Malzemeleri Alımı 9.100,00 TL olmak üzere Bakanlığımız Okul-aile birliğıil bütçesinden **67.052,06** TL okulumuz ihtiyaçlarına harcama yapılmıştır.

2023 yılı içerisinde okul aile birliğimize bağış, kantin gelirleri, diğler kira gelirleri, etkinlik ve organizasyon gelirleri ve aktarım geliri kaynak olarak yansımıştır. Toplamda 2023 yılı içerisinde 74.558,26 TL okulumuza kaynak sağlanmıştır. Okulumuzun başka herhangi bir gelir kaynağı bulunmamaktadır.

Enflasyon oranı da dikkate alınarak plan dönemi (2024-2028) boyunca gerçekleşecek kaynak artışı tahmini olarak belirlenmiş ve Tablo 17’de belirtilmiştir.

Tablo 17.Kaynak Tablosu

Kaynaklar	2024	2025	2026	2027	2028
Genel Bütçe	145.000,00	175.000,00	220.000,00	255.000,00	275.000,00
Okul Aile Birliğı	40.000,00	60.000,00	70.000,00	80.000,00	90.000,00
Kira Gelirleri	87.300,00	110.000,00	140.000,00	170.000,00	200.000,00
Dış Kaynak/Projeler	-	-	-	-	-
Diğler	-	-	-	-	-
TOPLAM	272.300,00	285.000,00	360.000,00	425.000,00	475.000,00

Okulumuz bütçesinde giderlere ait harcama kalemleri aşığıdaki başlıklar altında toplanmıştır. Yıllar itibariyle gelir ve giderlerimize ilişkin tablo 18’de belirtilmiştir.

Tablo 18. Harcama Kalemler

Harcama Kalemi	Çeşitleri
Personel	Sözleşmeli olarak çalışan personelin (sekreter temizlik, güvenlik) ücret, vergi, sigorta vb. giderleri
Onarım	Okul/kurum binası ve tesisatlarıyla ilgili her türlü Küçük onarım; makine, bilgisayar, yazıcı vb. bakım giderleri
Sosyal-sportif faaliyetler	Etkinlikler ile ilgili giderler
Temizlik	Temizlik malzemeleri alımı
İletişim	Telefon, faks, internet ,posta, mesaj giderleri
Kırtasiye	Her türlü kırtasiye ve sarf malzemesi giderleri

Tablo 19. Gelir-Gider Tablosu

YILLAR	2021		2022		2023	
HARCAMA KALEMLERİ	GELİR	GİDER	GELİR	GİDER	GELİR	GİDER
Temizlik				1.304,00		1362,89
İade Ödemeler				6.420,00		
Bilişim Araçları Bakım Onarım Giderleri		-		100,00		2072,00
Kırtasiye ve Büro Malzemeleri Alımı				21.307,09		
Bakım Onarım Mal ve Malzemeleri Alımı				16.907,36		11647,59
Müzik Malzemeleri Alımı				76,53		1180,00
Kırtasiye		94,98				15.836,82
Personel Gider Ödemeleri		813,24		200,00		
Elektrik Tesisatı Onarımları		130,00		295,00		3260,30
Su Tesisatı Bakım Onarım Giderleri	1.324,00	-	60.233,00	400,00	74.558,26	1650,00
Genel Hizmetler				300,00		
Eğitim Araçları - Materyal Alımı				1.975,10		3500,00
Genel Onarımlar				10.755,17		4409,16
Basılı Yayın ve Matbu Evrak Alımları				625,30		
Kalorifer Tesisatı Onarımları						1750,80
Öğrenci Kırtasiye Yardımı						7680,00
Etkinlik-Organizasyon Mal ve Malzeme Alımları						2815,50
Ödül Malzemeleri Alımı						287,00
Laboratuvar Malzemeleri Alımı						9100,00
GENEL		1.038,22		60.665,65		67.052,06

Not: T.C. Hazine ve Maliye Bakanlığı Harcama Yönetim Sistemi (MYS) ile Okul Aile Birliği Modülü (TEFBİS) sistemi sayısal verileridir.

2.7.5. İstatistikî Veriler

Okulumuzda 23 derslikte, 20 şubede, 52 öğretmen 521 öğrenci ile 2023-2024 öğretim yılında eğitim öğretim faaliyetlerini yürütmektedir. Şube başına 20, derslik başına 23, öğretmen başına 10 öğrenci düşmektedir. En kalabalık sınıfımız 28 öğrenci ile 8/D şubemizdir. Özel Eğitim İhtiyacı Olan kaynaştırma öğrenci sayımız 36'dır.

Tablo 20. Genel Öğrenci sayısı

SON ÜÇ YILIN ÖĞRENCİ SAYILARI									
	2020-2021			2021-2022			2022-2023		
	E	K	TOPLAM	E	K	TOPLAM	E	K	TOPLAM
5.SINIF	75	70	145	70	65	135	62	60	122
6. SINIF	78	72	150	75	70	145	62	63	125
7. SINIF	74	70	144	60	62	122	64	74	138
8. SINIF	62	60	122	69	65	134	65	72	137

Not: MEBBİS'te yer alan MEİS Sorğu Modülü verileridir.

Tablo 21. 2023-2024 Eğitim-Öğretim Yılı Şube ve Öğrenci Sayıları

2023-2024 EĞİTİM-ÖĞRETİM YILI ŞUBE VE ÖĞRENCİ SAYILARI					
SINIF	ŞUBE SAYISI	ERKEK	KIZ	TOPLAM	SINIF ÖĞRETMENİ
5.SINIF	5	52	44	96	5
6. SINIF	5	62	60	122	5
7. SINIF	5	62	63	125	5
8. SINIF	5	64	74	138	5

Not: MEBBİS'te yer alan MEİS Sorğu Modülü verileridir.

Okulumuzda 2023-2024 öğretim yılında destekleme ve yetiştirme kursu açılmış olup; daha sonra yeterli katılım sağlanamadığı için bu kurslar kapatılmıştır. Ağırlıklı olarak Matematik, Sosyal Bilgiler, Türkçe, Fen Bilimleri, Yabancı Dil ve TC İnkılâp Tarihi ve Atatürkçülük derslerinden kurslar açılmıştır.

2023 yılı itibariyle kurul kararı ile sınıf geçen öğrenci sayısı ile sınıf tekrarı edecek öğrenci sayısında (devamsızlık nedeniyle sınıf tekrarı yapacaklar hariç) azalma görülmüş olup; doğrudan sınıf geçen öğrenci sayımızda artış olmuştur

Tablo 22: Öğrenci Başarı İstatistikleri

ÖĞRENCİ BAŞARI İSTATİSTİKLERİ				
YILLAR	Öğrenci Sayıları	Doğrudan Geçen Öğrenci Sayısı	Sınıf Tekrarı Yapan Öğrenci Sayısı	Başarı Yüzdesi (%)
2020-2021	561	560	5	%99
2021-2022	536	532	4	%99
2022-2023	522	521	1	%99
2023-2024				

Not: MEBBİS'te yer alan MEİS Sorgu Modülü verileridir.

Tablo 23. Okulun Son 3 Yıllık LGS Başarı Bilgileri

LGS BAŞARI BİLGİLERİ			
Eğitim-Öğretim Yılı	Sınava Giren Öğrenci Sayısı	Sınav Sonucu Ortaöğretim Kurumlarına Yerleşen Öğrenci Sayısı	Yerleşme Yüzdesi (%)
2020 - 2021	141	32	%22,69
2021 - 2022	117	13	%11,11
2022 - 2023	133	36	%27,06

2023 yılında okul aile birliğimizce Bursa ve Çanakkale illerine kültür gezisi düzenlenmiştir. Son sınıfta 138 öğrencimize okul tanıtım gezileri düzenlenmiştir. Önceki yıllara göre kültürel ve sosyal faaliyetlerde okulumuzca daha çok etkinlik düzenlenmiştir.

Tablo 24. Sosyal ve Kültürel Faaliyet Sayıları

FAALİYET TÜRÜ	FAALİYETTE GÖREV ALAN														
	2023					2022					2021				
	Faaliyet Say.	Öğretmen Say.	Veli Sayısı	Öğrenci Say.	Katılım Oranı	Faaliyet Say.	Öğretmen Say.	Veli Sayısı	Öğrenci Say.	Katılım Oranı	Faaliyet Say.	Öğretmen Say.	Veli Sayısı	Öğrenci Say.	Katılım Oranı
Sosyal Faaliyetler (Kutlama, anma günü, kermes vb.)	6	46	100	480	%100	5	18	205	518	%100	4	20	110	495	%100
Kültürel Faaliyetler (Gezi, sergi vb.)	5	32	18	521	%100	4	23	0	489	%100	2	4	0	225	%100

Okulumuzun sportif faaliyetlerde birçok il ve ulusal başarıları bulunmaktadır. 2023 yılı itibariyle okulumuzda çeşitli spor dallarında 39 lisanslı öğrenci bulunmakta olup; 2 öğrencimiz il başarısı kazanmıştır. Müسابakalar henüz başlamadığı için veriler tabloya dahil edilememiştir.

Tablo 25. Ulusal Ve İl Düzeyinde Elde Edilen Başarılar

ULUSAL VE İL DÜZEYİNDE ELDE EDİLEN AKADEMİK, SPORTİF, SOSYAL VE KÜLTÜREL BAŞARILAR		
Eğitim-Öğretim Yılı	Katılım Yapılan Faaliyetler	Başarı
2020-2021		
2021-2022	JUDO	Uluslararası 1,3
2022-2023	JUDO	Ulusal Okul Sporları Bölge1.

Not: Sayısal verilere Gençlik ve Spor Bakanlığı Okul Sporları-Spor Bilgi Sistemi raporlarından ulaşılmıştır.

Okulumuzun devamsızlık ortalaması yıllar itibariyle azalmıştır. Yabancı uyruklu öğrencilerimizin çokluğu nedeniyle ve bazılarının ülkelerine dönmeleri nedeniyle sürekli devamsız öğrenci sayımız fazladır.

Tablo 26. Okul Devamsızlık Durumu

ÖĞRETİM YILI	Devamsızlık Ortalaması (Gün/Öğrenci)	Devamsızlıktan Kalan Öğrenci Sayısı	Sürekli Devamsız Öğrenci Sayısı	Devamı Sağlanan Öğrenci Sayısı
2021-2022	4,45	0	21	2
2022-2023	4,25	0	37	3
2023-2024	3,46	0	14	2

Not: Sayısal veriler e-Okul öğrenci devamsızlık raporları bölümünden alınmıştır. Okulumuzda 15 sosyal kulüp bulunmakta olup ortaokul kademesinde öğrenim gören 481 öğrencimiz sosyal kulüpler kapsamında proje/etkinliklere katılmaktadır.

Tablo 27. Sosyal Kulüp Faaliyetleri

Sosyal Kulüp Adı	Gerçekleştirilen Proje/Etkinlik Sayısı		
	2023-2024	2022-2023	2021-2022
Afet Hazırlık Kulübü	1	1	1
Bilim-Fen ve Teknoloji Kulübü	1	1	0
Bilişim ve İnternet Kulübü	1	1	0
Çevre Koruma Kulübü	1	0	1
Değerler Kulübü	2	5	6
Demokrasi, İnsan Hakları ve Yurttaşlık Kulübü	1	0	0
eTwinning Kulübü	2	5	10
Gezi, Tanıtma ve Turizm Kulübü	4	5	2
İzcilik Kulübü	1	1	1
Kültür, Edebiyat Kulübü	2	1	0
Kütüphanecilik Kulübü	1	1	0
Sağlık, Temizlik ve Beslenme Kulübü	1	1	0
Spor Kulübü	1	1	1
Yeşilay Kulübü	1	0	0
Zekâ Oyunları Kulübü	1	1	1
TOPLAM	21	24	23

Not: Sayısal veriler e-Okul Sosyal Etkinlikler bölümünden alınmıştır.

Rehberlik hizmetlerinden yararlanan öğrenci, öğretmen, veli ile yapılan faaliyetlere ilişkin sayısal veriler tablo 28’te belirtilmiştir.

Tablo 28. Rehberlik hizmetleri

ÖĞRETİM YILI	Danışmanlık Hizmeti Alan			Rehberlik Hizmetleri İle İlgili Düzenlenen Eğitim/Paylaşım Toplantısıvb.Faaliyet Sayısı		
	Öğrenci Sayısı	Öğretmen Sayısı	Veli Sayısı	Öğretmenlere Yönelik	Öğrencilere Yönelik	Velilere Yönelik
2021-2022	467	28	124	2	12	3
2022-2023	489	33	126	3	14	4
2023-2024	464	36	120	2	19	7

Okulumuzun 2023-2024 öğretim yılında 3 e-twinning projesi bulunmakta olup; toplamda 36 proje 58 kalite etiketine sahiptir.

Tablo 29. E Twinning Projelerimiz

ÖĞRETİM YILI	Proje Türü	Proje Sayısı
2023-2024	E Twinning	3
2022-2023	E Twinning	4
2021-2022	E Twinning	2
2020-2021	E Twinning	9

Tablo 30. Erasmus+

ÖĞRETİM YILI	Proje Türü	Proje Sayısı	Proje Hibe Tutarı
2023-2024	Akreditasyon	1	-
2022-2023	KA 210-SCH	2	-
2021-2022	KA229	1	-
2020-2021	-	-	-

2.8. Çevre Analizi(PESTLE)

Çevre analiziyle okul üzerinde etkili olan veya olabilecek politik, ekonomik, sosyo-kültürel, teknolojik, yasal çevresel dış etkenlerin tespit edilmesi amaçlanmıştır. Dış çevreyi oluşturan unsurlar (nüfus, demografik yapı, coğrafi alan, kentsel gelişme, sosyokültürel hayat, ekonomik, sosyal, politik, kültürel durum, çevresel, teknolojik ve rekabete yönelik etkenler vb.) okulun kontrolü dışındaki koşullara bağlı ve farklı

eğilimlere sahiptir. Bu unsurlar doğrudan veya dolaylı olarak okulun faaliyet alanlarını etkilemektedir.

Bu bölümde, okulu etkileyen ya da etkileyebilecek dış çevre eğilimleri ve koşulları değerlendirilmiştir.

Tablo 31: PEST Analizi (Politik, Ekonomik, Sosyal, Teknoloji)

PEST Analizi (Politik, Ekonomik, Sosyal, Teknoloji)	Etkisi çok Olumsuz	Etkisi çok Olumsuz	Etkisiz	Etkisi Olumlu	Etkisi Çok Olumlu
POLİTİK	-2	-1	0	1	2
• Çocukların değişik ihtiyaçlarına, doğa yeteneklerine ve ilgi alanlarına odaklanma					X
• Erken eğitimin çocukların gelişimi ve örgün eğitimdeki başarıları üzerindeki önemli etkilerinin ülke düzeyinde farkındalığındaki artış					X
• Toplumun, eğitime ve öğretime erişebilirlik hakkında zorunlu eğitimi aşan beklentileri					X
• Eğitimdeki başarı seviyesinin AB ülkelerine göre düşük olması		X			
• 5018 sayılı Kamu Mali Yönetimi ve Kontrol Kanunu uygulama çalışmaları (Mali kaynaklarının harcanması ve kontrolü)					X
• Eğitimin yerinden yönetim anlayışına doğru çevrilmesi					X
EKONOMİK	-2	-1	0	1	2
• Çalışmalarda değişik becerilerin ve daha fazla esnekliğin aranmasına yol açan küreselleşme ve rekabetin gittikçe arttığı ekonomi				X	
• Vasıfsız işlerdeki düşüş ve istihdam için gerekli nitelik ve istihdam için gerekli nitelik ve becerilerdeki artış				X	
• İstihdamda geleneksel alanlardan bilgi ve hizmet sektörüne kayış					X
• Bilginin, refaha ve mutluluğa ulaşmada ana itici güç olarak belirmesi					X
TEKNOLOJİ	-2	-1	0	1	2
• Bilgisayar ve internet kullanımının arttırılması					X
• Bilginin hızlı üretimi, erişebilirlik ve kullanılabilirliğinin gelişmesi					X

• Teknolojinin sağladığı yeni öğrenme ve etkileşim/paylaşım olanakları					x
SOSYO-KÜLTÜREL	-2	-1	0	1	2
• Veli eğitim seviyesinin düşüklüğü	x				
• Sosyal- Kültürel faaliyet alanlarının yetersizliği		x			
• Kentlerin hızla genişlemesi, tesisleşmesi ve bunun yol açtığı yeni okullara olan talebin artması		x			
• Kültür turizm bölgesi olması			x		
• Bazı kırsal ve uzak bölgelerdeki nüfusun azalması		x			
• Yeni istihdam tarzları, hareketlilik ve yoksulluktaki yeni yoğunlaşma etkisiyle değişen aile yapısı ve sosyal yapı sağlanacak		x			
• Bir çok geleneksel sosyal yapının etkisinin azalması		x			

Anket, 100 veli ve 40 öğretmen tarafından doldurulmuş, sonuçları yukarıdaki tabloda değerlendirilmiş ve sonuçlandırılmıştır.

Söz konusu etkenlerin tespit edilmesinde aşağıdaki PESTLE matrisinden faydalanılmıştır.

Tablo 32. PESTLE Matrisi

ETKENLER	TESPİTLER	İDAREYE ETKİSİ		Ne Yapmalı?
	(Etkenler/Sorunlar)	Fırsatlar	Tehditler	
POLİTİK	Kalkınma Planı ve Orta Vadeli Programın eğitim ile ilgili bölümleri	Eğitim faaliyetlerinin ülke genli uygulanmasında bütünlük sağlanması	Okul bazlı performans değerlendirme sisteminin (Kalkınma Planı - 663.1) tüm okullarda adil olarak uygulanmaması	Okul bazlı performans değerlendirme sistemi ile ilgili iyi bir denetim mekanizması oluşturulmalı
	Bakanlık, il ve ilçe stratejik planlarının incelenmesi	Belirlenen hedef ve amaçlara ulaşılması durumunda ülke eğitim kalitesinin artması	Tüm eğitim kurumlarının hedef ve amaçlara ulaşmak için aynı özveri ve çabayı göstermemesi	Bazı performans göstergelerinde belirlenen değerler daha ulaşılabilir olmalı
	Yasal yükümlülüklerin belirlenmesi	Yol gösterici yasal yükümlülükler ile adil bir sistem oluşturulması	Yasal yükümlülüklerin okul yönetimlerince tam olarak anlaşılabilmesi	Yasal yükümlülükler her kesim tarafından anlaşılır bir şekilde hazırlanmalı
	Oluşturulması gereken kurul ve komisyonlar	Kurul ve komisyonlar ile personel, öğretmen, öğrenci ve velilerin okul yönetimine katılımının sağlanması	Kurul ve komisyonlarda hep aynı kişilerin görev alması	Kurul ve komisyonlarda hiç görev almayan kişilere de görev verilmeli

	Yerel Yönetimlerin eğitim hizmetlerine yönelik duyarlılığı	Okulların eğitim faaliyetleri kapsamında ihtiyaçlarının karşılanması	Belirli okulların bu hizmetlerden faydalanması, bazı okulların az veya hiç faydalanamaması	Tüm okulların eğitim faaliyetleri kapsamındaki ihtiyaçlarının karşılanması eşit ve adil bir şekilde yapılmalı
EKONOMİK	Okulun bulunduğu çevrenin genel gelir durumu	Gelir durumu çok iyi olan hayırseverlere ulaşarak bağış veya hizmet kazanılması	Gelir durumu düşük olan öğrencilerin eğitim-öğretim faaliyetlerine tam olarak odaklanamaması	Sorumlular tarafından gelir durumunu iyileştirici önlemler alınmalı iş fırsatları sunulmalı
	Okulun gelir ve giderlerini arttırıcı unsurlar	Okul gelirini arttıran unsurlar ile daha çok sosyal kültürel etkinliklere yer verilmesi	Okul giderlerini arttırıcı unsurlar ile daha az sosyal kültürel etkinliklere yer verilmesi	Giderleri arttıran nedenler tespit edilip önlem alınmalı.
	Tasarruf sağlama imkânları	Öğrencilerde tasarruf bilincinin kazanılması	-	-
	Ürün ve hizmet satın alma imkânları	İhtiyaç duyulan malzemelerin okula kazandırılması	İhtiyaç dahilinde olmayan gereksiz malzemelerin okula kazandırılması	Harcama denetimleri belirli periyotlarla ilgili birimlerce yapılmalı
SOSYOKÜLTÜREL	Kariyer beklentileri	Öğrencilerinin akademik başarısının artırılması	Hedeflenen ütopye başarılarının öğrencide hayal kırıklığı yaratması	Rehberlik hizmetleri ile işbirliği içerisinde hedefler belirlenmeli
	Ailelerin ve öğrencilerin bilinçlenmeleri	Akademik başarıya ulaşma kolaylığı	-	-
	Hayat beklentilerindeki değişimler	Öğrencilerin yeni iş ve meslek imkanları hakkında bilgi sahibi olması	Hızlı para kazanma hırsı ile uygun meslek seçiminin yapılamaması	Rehberlik hizmetleri ile işbirliği içerisinde öğrencinin bilgi ve becerileri doğrultusunda mesleki yönlendirme çalışmaları yapılmalı
	Beslenme alışkanlıkları	-	Sağlıksız ürünlere öğrencilerin kolayca ulaşması	Kantin denetimlerinin ilgili birim ve komisyonlarca yapılması
TEKNOLOJİK	-Okulun teknoloji kullanım durumu -Personelin ve öğrencilerin sahip olduğu teknolojik araçlar	Bilgiye hızlı ulaşım	Teknoloji bağımlılığının oluşması	Bilinçli teknoloji kullanımı eğitimleri yaygınlaştırılmalı
	Teknoloji alanındaki gelişmeler	Hayatı zor kılan unsurların kolaylaştırılması	Sağlık sorunlarına neden olabilmesi	Teknolojideki olumsuz gelişmeler ile ilgili bilgilendirme çalışmaları yürütülmeli
	Teknolojinin eğitimde kullanımı	Öğrencilerin kazanımları daha etkili ve verimli bir şekilde öğrenmesi	Bilinçsiz kullanılması durumunda teknoloji bağımlılığının oluşması	İlgili birimler tarafından bilinçli teknoloji kullanımı eğitimleri yaygınlaştırılmalı
ÇEVRESEL	Doğal afetler	-	Eğitime erişimi engellemesi	Telafi eğitim programlarının hazırlanması, afet bilincinin geliştirilmesine yönelik çalışmaların yapılması

Doğal kaynakların korunması için yapılan çalışmalar	Öğrencilere çevre bilincinin kazandırılması	Yapılacak etkinliklerin öğrenci seviyesine uygun olmaması	Öğrenci seviyesine uygun olan çevre bilinci etkinliklerin planlanarak uygulanması
Afetler, depremler, savaşlar, iç karışıklıklar nedeniyle eğitim iş birliklerinin bozulması	-	Okul aile birliği ve paydaşlara ulaşımında zorluk yaşanması	Olağanüstü durumlara ilişkin acil eylem planlarının hazırlanması

Tablo 33. PESTLE Analiz Tablosu

Politik-Yasal etkenler	Ekonomik etkenler
<ul style="list-style-type: none"> ✓ Kalkınma Planı ve Orta Vadeli Program, ✓ Bakanlık, il ve ilçe stratejik planlarının incelenmesi, ✓ Yasal yükümlülüklerin belirlenmesi, ✓ Oluşturulması gereken kurul ve komisyonlar, ✓ Yerel Yönetimlerin eğitim hizmetlerine yönelik duyarlılığı 	<ul style="list-style-type: none"> ✓ Okulun bulunduğu çevrenin genel gelir durumu, ✓ Okulun gelir ve giderlerini arttırıcı unsurlar, ✓ Tasarruf sağlama imkânları, ✓ İşsizlik durumu, ✓ Ürün ve hizmet satın alma imkânları, ✓ Kullanılabilir bütçe
Sosyokültürel etkenler	Teknolojik etkenler
<ul style="list-style-type: none"> ✓ Kariyer beklentileri, ✓ Ailelerin ve öğrencilerin bilinçlenmeleri, ✓ Aile yapısındaki değişimler (geniş aileden çekirdek aileye geçiş, erken yaşta evlenme vs.), ✓ Nüfus artışı, ✓ Göç, ✓ Nüfusun yaş gruplarına göre dağılımı, ✓ Hayat beklentilerindeki değişimler (Hızlı para kazanma hırısı, lüks yaşama düşkünlük, kırsal alanda kentsel yaşam), ✓ Beslenme alışkanlıkları, ✓ Değerler, mesleki etik kuralları vb. 	<ul style="list-style-type: none"> ✓ Okulun teknoloji kullanım durumu ✓ e-Devlet uygulamaları, ✓ Dijital Platformlar üzerinden uzaktan eğitim imkânları, ✓ Okulun sahip olmadığı teknolojik araçlar ✓ Personelin ve öğrencilerin teknoloji kullanım kapasiteleri, ✓ Personelin ve öğrencilerin sahip olduğu teknolojik araçlar, ✓ Teknoloji alanındaki gelişmeler ✓ Teknolojinin eğitimde kullanımı
Çevresel Etkenler	
<ul style="list-style-type: none"> ✓ Hava ve su kirlenmesi, ✓ Doğal kaynakların korunması için yapılan çalışmalar, ✓ Çevrede yoğunluk gösteren hastalıklar, ✓ Doğal afetler (deprem kuşağında bulunma, Covid19, kene vakaları vb.) ✓ Afetler, depremler, savaşlar, iç karışıklıklar nedeniyle eğitim iş birliklerinin bozulması 	

2.9. GZFT Analizi

GZFT analizi ile okulumuzu etkileyen koşullar sistematik olarak incelenmiş ve okulumuzun güçlü ve zayıf yönleri ile okul dışında oluşabilecek fırsatlar ve tehditler belirlenmiştir. GZFT analizi ile planlama yapılırken okulun güçlü ve zayıf yönleri ile karşı karşıya olduğu fırsatları ve tehditleri analiz etmeye ve geleceğe dönük stratejiler geliştirmeye yardımcı olmuştur.

2.9.1. Güçlü ve Zayıf Yönler

Güçlü yönler ile okul tarafından kontrol edilebilen, okulun amaç ve hedeflerine ulaşırken yararlanabileceği, yüksek değer ürettiği ya da başarılı performans gösterdiği ve

GÜÇLÜ YÖNLER

- ❖ Sınıf mevcutlarının az olması
- ❖ Sınıf mevcutlarının eğitim-öğretime elverişli olması, öğrencilerin okula devamının sağlanması, disiplinsizlik ve karmaşa bulunmaması
- ❖ Okul tarihinin güçlü olması
- ❖ Öğretmenlerin veliler ile kolay diyalog kurmaları
- ❖ Okulumuz öğretmenlerinin mesleki açıdan deneyimli olmaları
- ❖ Okulumuzda öğretmen yer değiştirme işlemlerinin az olması
- ❖ Okul idaresi ve öğretmenlerinin öğrencilerle iletişiminin iyi olması
- ❖ Öğrencilerin problemleri ile bütün okul personelinin ilgilenmesi
- ❖ Okulumuzda öğretmenlerin rapor ve izin kullanımının az olması
- ❖ Okulda kütüphanenin bulunması
- ❖ Ders araç-gereçlerinin yeterli olması ve öğretmenler tarafından etkili bir şekilde kullanılması
- ❖ Okulumuzda Toplam Kalite Anlayışına inanmış ve uygulayabilecek düzeyde personelin bulunması
- ❖ Okulumuzda BT sınıfının bulunması ve teknolojiye açık olması
- ❖ Okul idaresinin vizyon sahibi, gelişmelere açık yöneticilerden oluşması
- ❖ Ana sınıfımıza talebin fazla olması
- ❖ Okulumuzda görev yapan öğretmenlerin teknolojiye açık ve kendilerini yenileme isteğine sahip olması
- ❖ Okul idaresinin, branş öğretmenlerinin özverili çalışmaları sonucunda LGS'de ve DPBYS'de öğrencilerimizin başarılı sonuçlar alması
- ❖ Ortaokuldan sonra bir üst öğrenim kurumuna devam etme oranının % 98 olması
- ❖ Okul Rehberlik Servisimizin öğrenci başarısını arttırma yönünde yaptığı çalışmalar sonucunda öğrencilerimizin akademik başarısında artış olması
- ❖ Teknolojik alt yapıdan öğretmenlerin yararlanma

düzeylerinin yüksek olması

- ❖ Teknolojik donanım yönünden okulumuzun yeterli olması
- ❖ Bakanlığımızdan yeterli ödeneklerin sağlanarak kaynakların verimli kullanılması
- ❖ Öğretmenler Kurulunda, branş zümre toplantılarında ve şube öğretmenler kurulunda alınan kararların bütün öğretmenler tarafından benimsenip uygulanması

paydaşların okulun olumlu içsel özellikleri olarak gördüğü hususlar belirlenmiştir. Zayıf yönler ile okulun başarısını etkileyebilecek eksiklikleri ya da gelişmeye açık alanları

ZAYIF YÖNLER

- ❖ Bazı öğrenci velilerinin okul kurallarını umursamadan okula giriş-çıkışlarına dikkat etmemeleri, zamansız olarak çocuklarını sınıfta kontrole girmeleri
- ❖ Bahçe ve sınıf temizliklerine öğrencilerin dikkat etmemeleri
- ❖ Velilerin sınıf ortamına ve öğretmenlere müdahale etmek istemeleri
- ❖ Bazı öğrencilerde davranış bozukluklarının bulunması
- ❖ Sosyo-ekonomik düzeyi düşük olan öğrencilerinden beklenen istendik davranışlardan yeterince dönüt alınamaması
- ❖ Yabancı uyruklu öğrenci sayısının çokluğundan dolayı ilgili ders kazanımlarını yabancı uyruklu öğrencilere aktarmada güçlük çekilmesi
- ❖ Sosyo-ekonomik düzeyi düşük velilerin çokluğundan dolayı, okul-veli işbirliğinin beklenen düzeyde olmaması
- ❖ Okulumuzun kapalı spor salonunun olmamasından kaynaklı sportif etkinliklerin istenilen düzeyde verimli bir şekilde gerçekleştirilememesi
- ❖ Okulun yaptığı faaliyetlere veli desteğinin yetersiz olması
- ❖ Okulda yapılan çalışmaların çevreye çok iyi tanıtılmaması
- ❖ Öğrencilerin okul kurslarına ilgisinin az olmasından

dolayı DYK'ların kısa sürede kapanması

- ❖ Öğrencilerde kitap okuma alışkanlığının az olması

belirlenmiştir.

2.9.2. Fırsatlar ve Tehditler

Fırsatlar, okulun kontrolü dışında ortaya çıkan ve okul için avantaj sağlaması muhtemel olan etken ya da durumlarken, tehditler ise okulun kontrolü dışında gerçekleşen ve olumsuz etkilerinin önlenmesi ya da sınırlandırılması gereken unsurlar olup; okulumuzu etkileyebilecek politik, ekonomik, sosyokültürel, teknolojik ya da siyasi etkenleri bu kapsamda değerlendirilmiştir.

FIRSLAR

- Politik Yerel Yönetimin eğitim hizmetlerine yönelik duyarlılığı
- Ekonomik Okulun şehir merkezinde olması, öğrencilerin çok az masrafla sosyal, sportif ve kültürel faaliyetlere ulaşabilmesi. Okulumuza bilgi birikimi ile yarar sağlayan seçkin velilerimizin bulunması.
- Sosyokültürel Yakın sosyal çevrede ve şehir ölçeğinde eğitim kurumuna destek olma eğiliminin orta düzeyde olması
- Teknolojik Teknolojinin eğitim için faydalı olacağı inanç. Okul Personelimizin teknolojik yeniliklere açık olması ve teknolojiyi aktif bir şekilde kullanmaları
- Siyasi Eğitim politikalarının olumlu yönde geliştirilmesi

TEHDİTLER

- Politik Okulun iş sağlığı ve güvenliği ile ilgili endişeler ile yetersiz ve kalifiyesiz personel görevlendirilmesi.
- Ekonomik Sosyal kesimler arasındaki ekonomik ve kültürel kopukluklar
- Sosyokültürel Giderek yoğunluk kazanan ekonomik, sosyal ve kültüre tatmin düzeyi düşük nüfus yoğunlaşmasının baskısı
- Teknolojik Teknolojik alt yapının yenilenmesinde ortaya çıkan maliyet
- Siyasi Sürekli değişen eğitim politikalarına uyum sağlamada karşılaşılan güçlükler

GZFT analizin ile güçlü ve zayıf yönler ile fırsatlar ve tehditler arasındaki ilişkileri analiz ederek strateji geliştirme sürecine yön verilmiştir. GZFT analizi çalışmasını takiben, stratejilerin belirlenmesine yardımcı olacak tamamlayıcı bir çalışma Tablo 30'da belirtilmiştir. Bu kapsamda, GZFT analizi sonuçlarıyla stratejiler arasındaki ilişki belirlenmiştir.

Tablo 34.GZFT Stratejileri

Güçlü Yönler	Fırsatlar	Tehditler
➤ Sınıf mevcutlarının eğitim-öğretime elverişli olması, öğrencilerin okula devamının sağlanması, disiplinsizlik ve karmaşa bulunmaması	➤ Eğitim politikalarının olumlu yönde geliştirilmesi	➤ Sürekli değişen eğitim politikalarına uyum sağlamada karşılaşılan güçlükler
➤ Teknolojik alt yapıdan öğretmenlerin yararlanma düzeylerinin yüksek olması	➤ Teknolojinin eğitim için faydalı olacağı inanç	➤ Teknolojik alt yapının yenilenmesinde ortaya çıkan maliyet
➤ Velilerle işbirliğinin yapılması ➤ Öğretmenler Kurulunda, branş zümre toplantılarında ve şube öğretmenler kurulunda alınan kararların bütün öğretmenler tarafından benimsenip uygulanması ➤ Çalışanların ikili iletişim kanallarının açık olması	➤ Yakın sosyal çevrede ve şehir ölçeğinde eğitim kurumuna destek olma eğiliminin orta düzeyde olması	➤ Giderek yoğunluk kazanan ekonomik, sosyal ve kültürel tatmin düzeyi düşük nüfus yoğunlaşmasının baskısı
➤ Bakanlığımızdan yeterli ödeneklerin sağlanarak kaynakların verimli kullanılması	➤ Yerel Yönetimin eğitim hizmetlerine yönelik duyarlılığı	➤ Okulun iş sağlığı ve güvenliği ile ilgili endişeler ile yetersiz ve kalifiyesiz personel görevlendirilmesi.
➤ Okulun bina yapısının çok büyük ve karmaşık	➤ Okulun şehir	➤ Sosyal kesimler

olmaması sebebiyle kontrolünün sağlıklı bir şekilde yapılması	merkezine yakın olması, öğrencilerin çok az masrafla sosyal, sportif ve kültürel faaliyetlere ulaşabilmesi	arasındaki ekonomik ve kültürel kopukluklar
Zayıf Yönler	Fırsatlar	Tehditler
<ul style="list-style-type: none"> Sosyo-ekonomik düzeyi düşük olan öğrencilerinden beklenen istendik davranışlardan yeterince dönüt alınamaması Okulumuz sosyo-ekonomik düzeyi düşük bir bölgede olup yeterli sayıda bağış yardımıyla bulunan paydaşların olmaması 	<ul style="list-style-type: none"> Okulun şehir merkezine yakın olması, öğrencilerin çok az masrafla sosyal, sportif ve kültürel faaliyetlere ulaşabilmesi. 	<ul style="list-style-type: none"> Sosyal kesimler arasındaki ekonomik ve kültürel kopukluklar
<ul style="list-style-type: none"> Sosyo-ekonomik düzeyi düşük velilerin çokluğundan dolayı, okul-veli işbirliğinin beklenen düzeyde olmaması 	<ul style="list-style-type: none"> Yakın sosyal çevrede ve şehir ölçeğinde eğitim kurumuna destek olma eğiliminin orta düzeyde olması 	<ul style="list-style-type: none"> Giderek yoğunluk kazanan ekonomik, sosyal ve kültürel tatmin düzeyi düşük nüfus yoğunlaşmasının baskısı
<ul style="list-style-type: none"> Okulumuzun kapalı spor salonunun olmamasından kaynaklı sportif etkinliklerin istenilen düzeyde verimli bir şekilde gerçekleştirilememesi Okulda kadrolu idari ve yardımcı personel eksikliğinin bulunması 	<ul style="list-style-type: none"> Yerel Yönetimin eğitim hizmetlerine yönelik duyarlılığı. 	<ul style="list-style-type: none"> Okulun iş sağlığı ve güvenliği ile ilgili endişeler ile yetersiz ve kalifiyesiz personel görevlendirilmesi.
<ul style="list-style-type: none"> Yabancı uyruklu öğrenci sayısının çokluğundan dolayı ilgili ders kazanımlarını yabancı uyruklu öğrencilere aktarmada güçlük çekilmesi Öğrenci profilinin düşük olmasından kaynaklı olarak öğrenciler tarafından argo kelimelerin sıkça kullanılması. Bazı velilerimizin duyarsızlığından dolayı okul-veli işbirliğinin bu konuda sağlanamaması 	<ul style="list-style-type: none"> Eğitim politikalarının olumlu yönde geliştirilmesi 	<ul style="list-style-type: none"> Sürekli değişen eğitim politikalarına uyum sağlamada karşılaşılan güçlükler

2.10. Tespit ve İhtiyaçların Belirlenmesi

Durum analizi çerçevesinde gerçekleştirilen tüm çalışmalardan elde edilen veriler; paydaş anketleri, toplantı tutanakları vs. göz önünde bulundurularak özet bir bakış geliştirilmiştir.

Stratejik planın oluşturulması sürecinde gerçekleştirilen, iç ve dış paydaşların GZFT analiz sonuçlarından elde edilen bilgiler doğrultusunda eğitim ve öğretim sisteminin sorun ve gelişim alanları tespit edilmiştir. Paydaşların görüşleri dikkate alınarak güçlü ve zayıf yönler ile fırsat ve tehdit oluşturan durumlar saptanmış ve eğitim öğretim alanındaki sorun ve gelişim alanları belirlenmiştir.

Okula devamın sağlanması, temel eğitimden ortaöğretime geçiş, özel eğitime ihtiyaç duyan bireylerin eğitime erişimi, eğitim öğretim sürecinde sanatsal, sportif ve kültürel faaliyetler, öğretmenlere yönelik hizmetiçi eğitimler, yabancı dil becerileri, eğitim öğretim ortamlarının yetersizliği, donatım eksiklerinin giderilmesi, okuma kültürü, okul

sađlıđı ve hijyen, bilgi ve iletiřim teknolojilerinin kullanımı, sınavlarla ilgili bilgilendirme alıřmaları, eđitsel, mesleki ve kiřisel rehberlik hizmetleri, ödüllendirme alıřmaları, ödeneklerin etkin ve verimli kullanımı, fiziki mekân sorunlarının özölmesi gibi konularda tespit ve ihtiyalarımız belirlenmiřtir.

3. GELECEĐE BAKIŐ

3.1. Misyon

Kayabey Őehit Ferruh Kulaođlu Ortaokulu, Türkiye Cumhuriyeti ve Atatürk İlkeleri ve İnkılapları dođrultusunda, ađdař, Laik, Demokrat, Katılımcı, Yaratıcı, Bilimsel bir eđitim anlayıřı ve nitelikli eđitim-öđretim ile hem bir eđitim kurumuna hem de iř, meslek ve toplum hayatına uygarlıđın getirdiđi nitelikte deđiřime ve geliřime açık aydın bireyler yetiřtirir.

3.2. Vizyon

Öđrencilerimize Atatürk İlke ve İnkılapları dođrultusunda nitelikli bir eđitim vererek onları 21.yüzyılın deđiřen gereksinimlerine cevap verebilecek “ađdař, bilgili, katılımcı ve aydın bireyler” olarak yetiřtirmektedir. Okulumuzu; öđrencileri, öđretmenleri ve velileri ile evrede örnek gösterebilecek, gurur duyacak, bařarılı bir kurum haline getirmektedir.

3.3. Temel Deđerler

1. Nitelikli eđitim
2. Bireysel öđrenme ve becerileri desteklemek
3. Açıklık ve eriřilebilirlik
4. Hesap verilebilirlik
5. Etkili okul ii ve dıřı iletiřim
6. Hakkaniyet ve eřitlik
7. Sorumluluk
8. Din, ahlak ve deđerlere bađlılık

4. AMAÇ, HEDEF VE PERFORMANS GÖSTERGESİ İLE STRATEJİLERİN BELİRLENMESİ

Strateji geliştirme, geleceğe yönelik “ideal” ve “ortak” bakışı yansıtır. Belirlenen vizyona ulaşmak için durum analizi sonucunda ortaya çıkan ihtiyaçlar çerçevesinde amaçlar ve bu amaçları gerçekleştirmeye yönelik hedefler belirlenmiştir. Amaç ve hedeflere ilişkin çalışmalar stratejik planlama ekibinin koordinasyonunda yürütülmüştür. Bu çalışmalar çerçevesinde, her bir hedef için hedef kartları oluşturulur.

Okulumuzun 2024-2028 Stratejik Planı

- Erişim ve eğitim öğretime erişim ve katılım
- Eğitim ve Öğretimde Kalite
- Kurumsal Kapasite

olmak üzere **3 tema** altında amaç, hedef, performans göstergeleri ile stratejileri tür ve yapısal özelliklerini dikkate alarak belirlenmiştir.

4.1. Amaçlar

Amaçlar,

- Okulun misyonunun gerçekleştirilmesine katkıda bulunurlar.
- İddialı ama gerçekçi ve ulaşılabilir olmalı ve hedefler için bir çerçeve çizmelidir.
- Orta ve uzun vadeli bir zaman dilimini kapsar nitelikte olmalıdır.
- Üst politika belgesi olan stratejik planlarda yer alan amaçlarla uyumlu ve amaçları tamamlayıcı nitelikte olmalıdır.
- Ulaşılmak istenen nihai sonucu açık bir şekilde ifade etmelidir.
- Okulların stratejik planlarında yer alan amaç sayısının en az üç, en fazla yedi olması ve bu amaçların Eğitime Öğretime Erişim ve Katılım, Eğitim Öğretimde Kalite ve Kurumsal Kapasitenin Geliştirilmesi temalarına yönelik oluşturulması gerekir.

Yukarıda belirlenen özelliklere göre 3 tema altında 6 amacımız aşağıda listelenmiştir.

TEMA. Eğitim-Öğretime Erişim ve Katılım

Amaç 1) Öğrencilerin eğitim öğretime etkin katılımlarıyla donanımlı olarak bir üst öğrenime geçişi sağlanacaktır.

TEMA: Eğitim ve Öğretimde Kalite

Amaç 2) Öğrencilere medeniyetimizin ve insanlığın ortak değerleriyle çağın gereklerine uygun bilgi, beceri, tutum ve davranışlar kazandırılacaktır.

Amaç 3) Ortaokul kademesinde öğrencilerin kaliteli eğitime erişimleri fırsat eşitliği temelinde artırılarak bilişsel, duyuşsal ve fiziksel olarak çok yönlü gelişimleri sağlanacak ve temel hayat becerilerini edinmiş öğrenciler yetiştirilecektir.

TEMA: Kurumsal Kapasite

Amaç 4) Eğitim ve öğretimin niteliğinin geliştirilmesini sağlanacaktır.

Amaç 5) Eğitim ortamlarının fiziki imkânları geliştirilecektir.

Amaç 6) Okulun eğitimin temel ilkeleri doğrultusunda niteliğini arttırmak amacıyla kurumsal kapasite geliştirilecektir.

4.2. Hedefler

Hedefler,

- ✚ Amaçların gerçekleştirilmesine yönelik öngörülen çıktı ve sonuçların tanımlanmış bir zaman dilimi içerisinde nitelik ve nicelik olarak ifadesidir.
- ✚ Miktar ve zaman cinsinden ifade edilebilir olması gerekmektedir.
- ✚ Okulun misyon, vizyon, temel değerleri ve amaçlarıyla tutarlı olması gerekir.
- ✚ Durum analizinde ulaşılan tespitler ve ihtiyaçlarla uyumlu olmalıdır.
- ✚ Açık, anlaşılabilir, somut, ölçülebilir, sonuç odaklı zaman çerçevesi belirli bir şekilde oluşturulmaları gerekmektedir.
- ✚ Miktar ve zaman bağlamında ifade edilen hedefler en az bir, en fazla beş performans göstergesiyle birlikte sunulur.
- ✚ Uygulanabilir olması açısından her bir amaca yönelik en az iki, en fazla beş hedef belirlenmelidir.

Yukarıda belirlenen özelliklere göre 6 amaç altında yer alan 6 hedefimiz aşağıda listelenmiştir.

Hedef 1.1. Öğrenme kayıpları önleyici çalışmalar yapılarak azaltılacaktır.

Hedef 2.1. Öğrencilerin akademik başarılarıyla birlikte tasarım ve girişimcilik

yönlerini artırmaya yönelik bütüncül çalışmalar yürütülecektir.

Hedef 3,1. Öğrencilerin bilimsel, kültürel, sanatsal, sportif ve toplum hizmeti alanlarında ders dışı etkinliklere katılım oranı artırılacaktır

Hedef 4,1. Kurum personelinin mesleki gelişimlerinin artırılması sağlanacaktır.

Hedef 5.1. Temel eğitimde okulların niteliğini arttıracak uygulamalara ve çalışmalara yer verilmesi sağlanacaktır.

Hedef 6.1. Eğitim ve öğretimin sağlıklı ve güvenli bir ortamda gerçekleştirilmesi için okul sağlığı ve güvenliği geliştirilecektir.

4.3 Performans Göstergeleri

Performans göstergeleri,

- 📌 Okulun hedeflerine ne kadar etkili bir şekilde ulaştığını gösteren ve performansının ölçülebilir ölçümlerdir.
- 📌 Bir faaliyetin hedeflerle karşılaştırıldığında gerçekleştirilip gerçekleştirilmediğini veya nasıl gerçekleştirildiğini ölçmeyi mümkün kılacak göstergelerdir.
- 📌 Bir faaliyetin ne kadar iyi çalıştığını gösterir.
- 📌 Genel performans hakkında veri sağlar.
- 📌 Okulun ne yaptığının genel resmine katkıda bulunur.
- 📌 İyileştirme ve geliştirme alanlarını belirlerler.
- 📌 Nereye müdahale edileceğini belirler.
- 📌 İlerlemeyi ölçer.

Yukarıda belirlenen özelliklere göre 6 amaç ve 6 hedef altında yer alan 34 performans göstergemiz aşağıda listelenmiştir.

PG 1.1.1 20 gün ve üzeri özürsüz devamsızlık yapan öğrenci oranı (%)

PG 1.1.2 20 gün ve üzeri özürlü devamsızlık yapan öğrenci oranı (%)

PG 2.1.1 Matematik dersi yılsonu puanı ortalaması

PG 2.1.2 Türkçe dersi yılsonu puanı ortalaması

PG 2.1.3 Fen Bilimleri dersi yılsonu puanı ortalaması

PG 2.1.4 Sosyal Bilimler dersi yılsonu puanı ortalaması

- PG 2.1.5** Yabancı dil dersi yılsonu puanı ortalaması
- PG 2.1.6** Öğrenci başına okunan kitap sayısı
- PG 2.1.7** Okulun katılım sağladığı ulusal ve uluslararası proje sayısı
- PG 2.1.8** Bir eğitim ve öğretim yılında yerel, ulusal ve uluslararası proje, yarışma vb. etkinliklere katılan öğrenci oranı (%)
- PG 3.1.1** Okulda bir eğitim ve öğretim döneminde bilimsel, kültürel, sanatsal ve sportif alanlarda en az bir faaliyete katılan öğrenci oranı (%)
- PG 3.1.2** Bir eğitim ve öğretim yılında en az iki sosyal sorumluluk ve toplum hizmeti çalışmalarına katılan öğrenci oranı (%)
- PG 3.1.3** Bir eğitim ve öğretim yılında yerel, ulusal ve uluslararası proje, yarışma vb. etkinliklere katılan öğrenci oranı (%)
- PG 3.1.4** Okulda bir eğitim ve öğretim yılında zekâ oyunları alt başlığında en az bir faaliyete katılan öğrenci oranı (%)
- PG 3.1.5** Okulda bir eğitim ve öğretim yılında zekâ oyunlarına yönelik olarak düzenlenen alan/mekân/zekâ oyunu sayısı.
- PG 4.1.1** Hizmet içi eğitim alan yönetici ve öğretmen sayısı
- PG 4.1.2** Eğitim alan yardımcı personel sayısı
- PG 4.1.3** Uzaktan hizmet içi eğitime katılan öğretmen sayısı
- PG 4.1.4** Ulusal ve uluslararası projelere katılım sağlayan öğretmen sayısı
- PG 4.1.5** Öğretmenlere yönelik düzenlenen eğitim sayısı
- PG 4.1.6** Yöneticilere yönelik düzenlenen eğitim sayısı
- PG 4.1.7** Yüksek lisans eğitimini sürdüren/ tamamlayan öğretmen ve yönetici sayısı
- PG 5.1.1** İyileştirilen fiziki mekân sayısı.
- PG 6.1.1** Okulda yaşanan kaza sayısı
- PG 6.1.2** Bağımlılıkla mücadele ile ilgili konularda eğitim alan öğrenci ve öğretmen sayısı
- PG 6.1.3** Akran zorbalığı ve siber zorbalıkla ilgili konularda eğitim alan öğretmen, öğrenci ve veli sayısı
- PG 6.1.4** Sağlıklı beslenme ve obezite ile ilgili konularda verilen eğitim alan öğrenci, öğretmen ve veli sayısı
- PG 6.1.5** Hijyen, gıda güvenliği, bulaşıcı hastalıklar ile ilgili konularda verilen eğitim alan öğrenci, öğretmen ve personel sayısı

PG 6.1.6 Sivil savunma eğitimlerine katılan öğrenci ve öğretmen sayısı

PG 6.1.7 Afet ve acil durum tatbikat sayısı

4.4. Stratejilerin Belirlenmesi

Stratejiler,

- ✚ Okulun hedeflerine nasıl ulaşılacağını gösteren kararlar bütünüdür.
- ✚ Stratejiler, hedeflere yönelik belirlenir.
- ✚ Bir hedef için alternatif stratejiler değerlendirilerek bunlar arasından en fazla beş tanesine planda yer verilir.
- ✚ Stratejiler oluşturulurken okul/kurumun kaynakları ve farklı alanlardaki yetkinliği göz önünde bulundurulur.
- ✚ Stratejiler, hedeflerin hangi faaliyetlerle uygulamaya geçirileceğinin çerçevesini çizer.

Yukarıda belirlenen özelliklere göre 6 amaç ve 6 hedef altında yer alan 25 stratejimiz aşağıda listelenmiştir.

S-1.1.1 Öğrencilerin genel derslerdeki kazanım eksiklikleri tespit edilerek akademik yeterliklerinin artırılması sağlanacaktır.

S-1.1.2 Dijital platformlar aracılığıyla öğrencilerin tamamlayıcı ve destekleyici eğitim almaları sağlanacaktır.

S-1.1.3 Öğrencilerin akademik başarısına yönelik ders içeriklerine katkı sağlayacak etkinlik, okuma vb aktivitelerin zenginleştirilmesi sağlanacaktır.

S-1.1.4 Öğrenciler için oluşturulan çalışma gruplarının içerikleri öğrencinin hazır bulunuşluk seviyesi dikkate alınarak hazırlanacaktır.

S-1.1.5 Öğrencilerin devamsızlık nedenleri tespit edilerek devamsızlığa neden olan etmenler giderilecektir

S-2.1.1 Öğrencilerin kazanım eksiklikleri tespit edilerek çalışma grupları ile akademik yeterliklerinin artırılması sağlanacaktır.

S-2.1.2 Öğrencilerin kompozisyon, resim, şiir vb. yarışmalara katılımları teşvik edilecek, okul içerisinde yapılan yarışmalarda öğrencilerin ödüllendirilmesi sağlanacaktır.

S-2.1.3 Okul Kütüphanesi zenginleştirilecek, öğrencilerin kitap okumasını teşvik edecek etkinlikler düzenlenecektir.

S-2.1.4 Öğrencilerin yerel, ulusal ve uluslararası proje ve yarışmalara katılmaları teşvik edilecektir.

S-3.1.1 Her bir öğrencinin bir kulüp faaliyetinde aktif olarak yer alması sağlanarak kulüp faaliyetlerinin etkinliği artırılacaktır.

S-3.1.2 Okul bünyesinde etkinlik ve yarışmalar düzenlenecektir.

S-3.1.3 Okul bahçeleri çocukların geleneksel oyunlarla vakit geçirmelerini sağlayacak ve gelişimlerini destekleyecek şekilde etkin olarak kullanılacaktır

S-3.1.4 Öğrencilerin yerel, ulusal ve uluslararası proje ve yarışmalara katılmaları teşvik edilecektir.

S-3.1.5 E-okul sisteminde bulunan sosyal etkinlik modülünde gerçekleştirilen etkinlikler işlenecektir.

S-4.1.1 Okul yöneticilerinin ve öğretmenlerin mesleki gelişim ihtiyaçları tespit edilerek bu ihtiyaçları gidermeye yönelik bir mesleki gelişim planı hazırlanacaktır.

S-4.1.2 Bakanlık, diğer kurum ve kuruluşlarla yapılan iş birlikleri kapsamında yardımcı personelin görev alanı ile ilgili iş başı eğitim almaları sağlanacaktır.

S-4.1.3 Okul öğretmenlerinin alanlarında mesleki gelişimlerini ve öğretmenlik yeterliklerini geliştirmek için mahalli ve merkezi düzeyde eğitim almaları sağlanacaktır.

S-4.1.4 Okul yöneticilerinin ve öğretmenlerin dijital platformlar aracılığıyla verilen eğitimlere katılmaları teşvik edilecektir.

S-4.1.5 Okul personelinin motivasyon, iş doyum ve kurumsal bağlılık düzeylerini artıracak çalışmalar yapılacaktır.

S-5.1.1 Fiziki mekânların (derslikler, kütüphaneler, atölyeler vb.) iyileştirilmesi için kamu idareleri, belediyeler ve işverenlerle iş birlikleri yapılacaktır.

S-6.1.1 Eğitim ortamları iş sağlığı ve güvenliği yönergesine uygun hâle getirilecektir.

S-6.1.2 Öğrenci, öğretmen ve velilerde farkındalık oluşturmak için bağımlılıkla mücadele, akran zorbalığı, siber zorbalık, sağlıklı beslenme ve obezite, hijyen, bulaşıcı hastalıklar ve gıda güvenliği gibi konularda alan uzmanları ile iş birliğinde eğitimler düzenlenecektir.

S-6.1.3 Doğa, insan ve teknoloji kaynaklı (deprem, sel, heyelan, yangın, çığ ve

salgın hastalıklar vd.) afetlere karşı gerekli tedbirlerin alınması için çalışmalar yapılacaktır.

S-6.1.4 Okulun afet ve acil durum eylem planının güncel tutulması sağlanacaktır.

S-6.1.5 Afet ve acil durum tatbikatları düzenlenecektir.

Tablo 35.Amaç, Hedef, Gösterge ve Stratejilere İlişkin Kartlar

Amaç1	Öğrencilerin eğitim öğretime etkin katılımlarıyla donanımlı olarak bir üst öğrenime geçişi sağlanacaktır.
Hedef1.1	Öğrenme kayıpları önleyici çalışmalar yapılarak azaltılacaktır.

Performans Göstergeleri	Hedef Etkisi (%)	Plan Dönemi Başlangıç Değeri	2024	2025	2026	2027	2028	İzleme Sıklığı	Rapor Sıklığı
PG 1.1.1 20 gün ve üzeri özürsüz devamsızlık yapan öğrenci oranı (%)	25	29,33	30	31	32	33	34	6 Ay	6 Ay
PG 1.1.4 20 gün ve üzeri özürlü devamsızlık yapan öğrenci oranı (%)	25	14,43	14	13	12	11	10	6 Ay	6 Ay
Koordinatör Birim	Okul İdaresi								
İş birliği Yapılacak Birimler	İlçe MEM, Rehberlik Servisi, Okul Aile Birliği, Veliler								
Riskler	<ul style="list-style-type: none">❖ Aileleri gelişim temelli değerlendirme anlayışından uzaklaştıran kademeler arası geçişlerde uygulanan sınav yöntemlerinin devam ettirilmesi❖ Öğrencilerin okula devamının sağlanması hususunda okul-aile iş birliğinin yetersiz kalması❖ Öğrenme kayıplarının telafi edilmesi amacıyla düzenlenen mekanizmaların yetersiz kalması								
Stratejiler	<p>S-1.1.1 Öğrencilerin genel derslerdeki kazanım eksiklikleri tespit edilerek akademik yeterliklerinin artırılması sağlanacaktır.</p> <p>S-1.1.2 Dijital platformlar aracılığıyla öğrencilerin tamamlayıcı ve destekleyici eğitim almaları sağlanacaktır.</p> <p>S-1.1.3 Öğrencilerin akademik başarısına yönelik ders içeriklerine katkı sağlayacak etkinlik, okuma vb aktivitelerin zenginleştirilmesi sağlanacaktır.</p> <p>S-1.1.4 Öğrenciler için oluşturulan çalışma gruplarının içerikleri öğrencinin hazır bulunuşluk seviyesi dikkate alınarak hazırlanacaktır.</p> <p>S-1.1.5 Öğrencilerin devamsızlık nedenleri tespit edilerek devamsızlığa neden olan etmenler giderilecektir</p>								
Maliyet Tahmini	144.061,85 TL								
Tespitler	<ul style="list-style-type: none">❖ Destekleme ve Yetiştirme Kursları'nda devamsızlık oranının ve kapanan kurs sayısının fazla olması❖ Öğrenme kayıplarını önlemeye yönelik mekanizmaların yetersiz kalması								
İhtiyaçlar	<ul style="list-style-type: none">❖ Devamsızlığın önlenmesi ve öğrenme kayıplarının giderilmesi için rehberlik sisteminin geliştirilmesi❖ Öğrenciler üzerinde sınav baskısı oluşturmayacak bir geçiş sistemi❖ Öğrenme kayıplarını telafi edecek güçlü mekanizmalara ihtiyaç duyulması								

Amaç2	Öğrencilere medeniyetimizin ve insanlığın ortak değerleriyle çağın gereklerine uygun bilgi, beceri, tutum ve davranışlar kazandırılacaktır.
Hedef2.1	Öğrencilerin akademik başarılarıyla birlikte tasarım ve girişimcilik yönlerini artırmaya yönelik bütüncül çalışmalar yürütülecektir.

Performans Göstergeleri	Hedefe Etkisi (%)	Plan Dönemi Başlangıç Değeri	2024	2025	2026	2027	2028	İzleme Sıklığı	Rapor Sıklığı
PG 2.1.1 Matematik dersi yıl sonu puanı ortalaması	10	65,43	65	67	70	71	73	6 Ay	6 Ay
PG 2.1.2 Türkçe dersi yıl sonu puanı ortalaması	10	69,96	69	72	73	74	75	6 Ay	6 Ay
PG 2.1.3 Fen Bilimleri dersi yıl sonu puanı ortalaması	10	71,37	71	73	74	75	78	6 Ay	6 Ay
PG 2.1.4 Sosyal Bilimler dersi yıl sonu puanı ortalaması	10	72,06	72	74	75	76	77	6 Ay	6 Ay
PG 2.1.5 Yabancı dil dersi yıl sonu puanı ortalaması	10	65,30	65	67	68	70	74	6 Ay	6 Ay
PG 2.1.6 Öğrenci başına okunan kitap sayısı	20	6	8	10	12	14	15	6 Ay	6 Ay
PG 2.1.7 Okulun katılım sağladığı ulusal ve uluslararası proje sayısı	10	3	4	5	6	7	8	6 Ay	6 Ay
PG 2.1.8 Bir eğitim ve öğretim yılında yerel, ulusal ve uluslararası proje, yarışma vb. etkinliklere katılan öğrenci oranı (%)	10	6,34	7	8	9	10	11	6 Ay	6 Ay
Koordinatör Birim	Okul İdaresi								
İş birliği Yapılacak Birimler	İlçe MEM, Rehberlik Servisi, Zümre Başkanları								
Riskler	<ul style="list-style-type: none"> ❖ Matematik ve Fen Bilimleri gibi sayısal içerikli derslerin başarısında öğrencilerin önyargılı olması ❖ Türkçe ve Sosyal Bilgiler gibi sözel içerikli derslerin başarısında sadece ezber yöntemiyle başarılı olunabileceğinin ön yargısının öğrenciler üzerinde olması ❖ Yabancı dil eğitimine ilişkin farkındalığın yeterli olmaması ❖ Kitap okuma ilgili örnek teşkil edecek velilerin yetersiz olması ❖ Avrupa Birliği Projeleri konusunda ilçemizdeki çalışmaların nicelik ve nitelik yönünden artırılması ❖ Yerel, ulusal ve uluslararası proje, yarışma vb. bazı etkinliklere maddi desteğin olmaması veya yeterli olmaması 								
Stratejiler	<p>S-2.1.1 Öğrencilerin kazanım eksiklikleri tespit edilerek çalışma grupları ile akademik yeterliklerinin artırılması sağlanacaktır.</p> <p>S-2.1.2 Öğrencilerin kompozisyon, resim, şiir vb. yarışmalara katılmaları teşvik edilecek, okul içerisinde yapılan yarışmalarda öğrencilerin ödüllendirilmesi sağlanacaktır.</p> <p>S-2.1.3 Okul Kütüphanesi zenginleştirilecek, öğrencilerin kitap okumasını teşvik edecek etkinlikler düzenlenecektir.</p> <p>S-2.1.4 Öğrencilerin yerel, ulusal ve uluslararası proje ve yarışmalara katılmaları teşvik edilecektir.</p>								
Maliyet Tahmini	355.045,13 TL								
Tespitler	<ul style="list-style-type: none"> ❖ Öğrencilerin yabancı dil becerilerini farklı alanlarda kullanmasını sağlayan disiplinler arası bir yaklaşımın olmaması, ❖ Yabancı dil eğitiminin öğrencilerin bireysel farklılıkları ile öğretim kademeleri ve okul türlerini dikkate almayan tek tip bir yaklaşımla yapılması, 								

	❖ Öğrencilerin yabancı dil, Matematik, Türkçe ve Sosyal Bilgiler eğitimine destek olacak dijital içeriklerin ve platformların yetersiz olması,
İhtiyaçlar	<ul style="list-style-type: none"> ❖ Yabancı dil eğitiminde ortaya konacak yeni yöntemler konusunda öğretmen eğitimlerinin yapılması ❖ Yabancı dil, Matematik, Türkçe ve Sosyal Bilgiler eğitimine yönelik dijital içeriklerin ve platformların geliştirilmesi ❖ Uluslararası hareketlilik programlarına yönelik farkındalığın artırılması

Amaç3	Ortaokul kademesinde öğrencilerin kaliteli eğitime erişimleri fırsat eşitliği temelinde artırılarak bilişsel, duyuşsal ve fiziksel olarak çok yönlü gelişimleri sağlanacak ve temel hayat becerilerini edinmiş öğrenciler yetiştirilecektir.
Hedef3.1	Öğrencilerin bilimsel, kültürel, sanatsal, sportif ve toplum hizmeti alanlarında ders dışı etkinliklere katılım oranı artırılacaktır

Performans Göstergeleri	Hedef Etkisi (%)	Plan Dönemi Başlangıç Değeri	2024	2025	2026	2027	2028	İzleme Sıklığı	Rapor Sıklığı
PG 3.1.1 Okulda bir eğitim ve öğretim döneminde bilimsel, kültürel, sanatsal ve sportif alanlarda en az bir faaliyete katılan öğrenci oranı (%)	20	21,15	23	25	27	30	32	6 Ay	6 Ay
PG 3.1.2 Bir eğitim ve öğretim yılında en az iki sosyal sorumluluk ve toplum hizmeti çalışmalarına katılan öğrenci oranı (%)	20	11,34	12	13	15	17	20	6 Ay	6 Ay
PG 3.1.3 Bir eğitim ve öğretim yılında yerel, ulusal ve uluslararası proje, yarışma vb. etkinliklere katılan öğrenci oranı (%)	20	9,25	10	11	12	13	14	6 Ay	6 Ay
PG 3.1.4 Okulda bir eğitim ve öğretim yılında zekâ oyunları alt başlığında en az bir faaliyete katılan öğrenci oranı (%)	20	4,40	6	8	10	11	14	6 Ay	6 Ay
PG 3.1.5 Okulda bir eğitim ve öğretim yılında zekâ oyunlarına yönelik olarak düzenlenen alan/mekân/zekâ oyunu sayısı.	20	1	2	3	4	5	6	6 Ay	6 Ay
Koordinatör Birim	Okul İdaresi								
İş birliği Yapılacak Birimler	İlçe MEM, Öğretmenler, Okul Aile Birliği								
Riskler	<ul style="list-style-type: none"> ❖ Öğrencilerin ve velilerin bilimsel, kültürel, sanatsal ve sportif faaliyetlere ilişkin farkındalık düzeyinin çeşitlilik göstermesi ❖ Özellikle uluslararası proje, yarışma vb. etkinliklerde yeterli çeşitlilik olmaması ❖ Zeka oyunlarına yönelik olarak düzenlenecek olan alanların yetersiz olması. 								
Stratejiler	<p>S-3.1.1 Her bir öğrencinin bir kulüp faaliyetinde aktif olarak yer alması sağlanarak kulüp faaliyetlerinin etkinliği artırılacaktır.</p> <p>S-3.1.2 Okul bünyesinde etkinlik ve yarışmalar düzenlenecektir.</p> <p>S-3.1.3 Okul bahçeleri çocukların geleneksel oyunlarla vakit geçirmelerini sağlayacak ve gelişimlerini destekleyecek şekilde etkin olarak kullanılacaktır</p> <p>S-3.1.4 Öğrencilerin yerel, ulusal ve uluslararası proje ve yarışmalara katılmaları teşvik edilecektir.</p>								

	S-3.1.5 E-okul sisteminde bulunan sosyal etkinlik modülünde gerçekleştirilen etkinlikler işlenecektir.
Maliyet Tahmini	527.235,80TL
Tespitler	<ul style="list-style-type: none"> ❖ Öğrencilerin bilimsel, kültürel, sanatsal ve sportif faaliyetlere katılımının düşük olması ❖ Öğretmenlerin ulusal ve uluslararası proje, yarışma vb. etkinliklerin başvuru süreçleri ile ilgili yeterli önbilgiye sahip olmaması ❖ Ulusal ve uluslararası proje, yarışma vb. etkinliklerin başvuru ve yönetim süreçleri ile ilgili personellerin isteksizliği.
İhtiyaçlar	<ul style="list-style-type: none"> ❖ Veli ve öğretmenlere yönelik olarak öğrencilerin bilimsel, kültürel, sanatsal ve sportif faaliyetlere katılımı yönünde farkındalık çalışmaları yürütülmesi ❖ Ulusal ve uluslararası proje, yarışma vb. etkinlikler ile ilgili öğretmen ve yönetici eğitimlerinin yapılması

Amaç4	Eğitim ve öğretimin niteliğinin geliştirilmesini sağlayacaktır.
Hedef4.1	Kurum personelinin mesleki gelişimlerinin artırılması sağlayacaktır.

Performans Göstergeleri	Hedefe Etkisi (%)	Plan Dönemi Başlangıç Değeri	2024	2025	2026	2027	2028	İzleme Sıklığı	Rapor Sıklığı
PG 4.1.1 Hizmet içi eğitim alan yönetici ve öğretmen sayısı	20	14	16	18	20	22	24	6 Ay	6 Ay
PG 4.1.2 Eğitim alan yardımcı personel sayısı	10	3	4	4	4	4	4	6 Ay	6 Ay
PG 4.1.3 Uzaktan hizmet içi eğitime katılan öğretmen sayısı	10	15	17	19	21	23	25	6 Ay	6 Ay
PG 4.1.4 Ulusal ve uluslararası projelere katılım sağlayan öğretmen sayısı	10	3	4	5	6	7	8	6 Ay	6 Ay
PG 4.1.5 Öğretmenlere yönelik düzenlenen eğitim sayısı	20	4	5	6	7	8	9	6 Ay	6 Ay
PG 4.1.6 Yöneticilere yönelik düzenlenen eğitim sayısı	10	5	6	7	8	9	10	6 Ay	6 Ay
PG 4.1.7 Yüksek lisans eğitimini sürdüren/ tamamlayan öğretmen ve yönetici sayısı	10	9	9	10	11	11	12	6 Ay	6 Ay
Koordinatör Birim	Okul İdaresi								
İş birliği Yapılacak Birimler	İlçe MEM, Zümre Başkanları								
Riskler	<ul style="list-style-type: none"> ❖ YÖK ve üniversiteler ile yeterli düzeyde iş birliği imkânı sağlanamaması ❖ Politika değişiklikleri yaşanması ❖ Değişen teknolojik gelişmelere karşı uyum 								
Stratejiler	<p>S-4.1.1 Okul yöneticilerinin ve öğretmenlerin mesleki gelişim ihtiyaçları tespit edilerek bu ihtiyaçları gidermeye yönelik bir mesleki gelişim planı hazırlanacaktır.</p> <p>S-4.1.2 Bakanlık, diğer kurum ve kuruluşlarla yapılan iş birlikleri kapsamında yardımcı personelin görev alanı ile ilgili iş başı eğitim almaları sağlanacaktır.</p> <p>S-4.1.3 Okul öğretmenlerinin alanlarında mesleki gelişimlerini ve öğretmenlik yeterliklerini geliştirmek için mahalli ve merkezi düzeyde eğitim almaları sağlanacaktır.</p>								

	S-4.1.4 Okul yöneticilerinin ve öğretmenlerin dijital platformlar aracılığıyla verilen eğitimlere katılmaları teşvik edilecektir. S-4.1.5 Okul personelinin motivasyon, iş doyumunu ve kurumsal bağlılık düzeylerini artıracak çalışmalar yapılacaktır.
Maliyet Tahmini	145. 203,71 TL
Tespitler	<ul style="list-style-type: none"> ❖ Yönetici ve öğretmenlerin mesleki gelişim eğitimlerinde üniversiteler ile yeterli düzeyde işbirliği imkânı sağlanamaması ❖ Öğretmen ve yöneticilere verilen mesleki gelişim eğitimlerinin nitelik ve niceliğinin geliştirilmeye açık olması ❖ Öğretmenlerin talep ettikleri düzeyde eğitim alamaması ❖ Öğretmenlerin mesleki gelişim ihtiyaç ve önceliklerini belirlemede okulların ihtiyaçlarının yeterli düzeyde dikkate alınmaması ❖ Pedagojik formasyon eğitimlerinin, öğretmenleri yeterli düzeyde mesleğe hazırlayamaması
İhtiyaçlar	<ul style="list-style-type: none"> ❖ İhtiyaç duyulan alanlarda öğretmen ve yöneticilere üniversiteler aracılığıyla mesleki gelişim eğitimlerinin verilmesi ❖ Mesleki gelişimde, yerel ihtiyaçlara duyarlı ve okul bağlamıyla uyumlu yeni yaklaşımlar olarak tanımlanan mesleki gelişim toplulukları, okul temelli mesleki gelişim ve öğretmen yönetici hareketlilik programlarının yaygınlaştırılması ve öğretmenlerin bu faaliyetlere erişilebilirliğinin artırılması ❖ Pedagojik formasyona ilişkin eğitimlerin adayların uygulama becerilerini önceleyecek biçimde yeniden ele alınması

Amaç5	Eğitim ortamlarının fiziki imkânları geliştirilecektir.
Hedef5.1	Temel eğitimde okulların niteliğini arttıracak uygulamalara ve çalışmalara yer verilmesi sağlanacaktır.

Performans Göstergeleri	Hedefe Etkisi (%)	Plan Dönemi Başlangıç Değeri	2024	2025	2026	2027	2028	İzleme Sıklığı	Rapor Sıklığı
PG 5.1.1 İyileştirilen fiziki mekân sayısı	100	10	16	20	24	28	32	6 Ay	6 Ay
Koordinatör Birim	Okul İdaresi								
İş birliği Yapılacak Birimler	İlçe MEM, Okul Aile Birliği, Hayırseverler, Belediye								
Riskler	<ul style="list-style-type: none"> ❖ Maliyetlerdeki öngörülemeyen artışlar ❖ Doğa kaynaklı afetler ❖ Tasarruf önceliklerindeki değişiklikler 								
Stratejiler	S-5.1.1Fiziki mekânların (derslikler, spor salonu, kütüphaneler, atölyeler vb.) iyileştirilmesi için kamu idareleri, belediyeler ve işverenlerle iş birlikleri yapılacaktır.								
Maliyet Tahmini	1.560, 584,72 TL								
Tespitler	❖ Var olan eğitim binasının fiziksel imkânlarının yetersiz olması								
İhtiyaçlar	❖ Eğitim binasının niteliğinin artırılması için fiziksel imkânlarının iyileştirilmesi								

Amaç6	Okulun eğitimin temel ilkeleri doğrultusunda niteliğini arttırmak amacıyla kurumsal kapasite geliştirilecektir.
Hedef6.1	Eğitim ve öğretimin sağlıklı ve güvenli bir ortamda gerçekleştirilmesi için okul sağlığı ve güvenliği geliştirilecektir.

Performans Göstergeleri	Hedefe Etkisi (%)	Plan Dönemi Başlangıç Değeri	2024	2025	2026	2027	2028	İzleme Sıklığı	Rapor Sıklığı
-------------------------	-------------------	------------------------------	------	------	------	------	------	----------------	---------------

PG 6.1.1 Okulda yaşanan kaza sayısı	20	0	0	0	0	0	0	6 Ay	6 Ay
PG 6.1.2 Bağımlılıkla mücadele ile ilgili konularda eğitim alan öğrenci ve öğretmen sayısı	10	300	326	375	400	450	525	6 Ay	6 Ay
PG 6.1.3 Akran zorbalığı ve siber zorbalıkla ilgili konularda eğitim alan öğretmen, öğrenci ve veli sayısı	20	326	375	400	450	525	550	6 Ay	6 Ay
PG 6.1.4 Sağlıklı beslenme ve obezite ile ilgili konularda verilen eğitim alan öğrenci, öğretmen ve veli sayısı	10	326	375	400	450	525	550	6 Ay	6 Ay
PG 6.1.5 Hijyen, gıda güvenliği, bulaşıcı hastalıklar ile ilgili konularda verilen eğitim alan öğrenci, öğretmen ve personel sayısı	20	300	326	375	400	450	525	6 Ay	6 Ay
PG 6.1.6 Sivil savunma eğitimlerine katılan öğrenci ve öğretmen sayısı	10	300	326	375	400	450	525	6 Ay	6 Ay
PG 6.1.7 Afet ve acil durum tatbikat sayısı	10	1	1	1	2	2	2	6 Ay	6 Ay
Koordinatör Birim	Okul İdaresi								
İş birliği Yapılacak Birimler	İlçe MEM, Okul Aile Birliği, Öğretmenler, İlçe Belediye İtfaiye Amirliği, İlçe Sağlık Müdürlüğü								
Riskler	<ul style="list-style-type: none"> ❖ Sunulacak eğitimler için paydaşların yeterli zaman ayıramaması ❖ İlgili paydaşlara sunulacak eğitimler için alanında uzman personellere ulaşılamaması ❖ Eğitim içerikleri ve materyallerin üretilmesinde maliyetlerin sürekli artması 								
Stratejiler	<p>S-6.1.1 Eğitim ortamları iş sağlığı ve güvenliği yönergesine uygun hâle getirilecektir.</p> <p>S-6.1.2 Öğrenci, öğretmen ve velilerde farkındalık oluşturmak için bağımlılıkla mücadele, akran zorbalığı, siber zorbalık, sağlıklı beslenme ve obezite, hijyen, bulaşıcı hastalıklar ve gıda güvenliği gibi konularda alan uzmanları ile iş birliğinde eğitimler düzenlenecektir.</p> <p>S-6.1.3 Doğa, insan ve teknoloji kaynaklı (deprem, sel, heyelan, yangın, çığ ve salgın hastalıklar vd.) afetlere karşı gerekli tedbirlerin alınması için çalışmalar yapılacaktır.</p> <p>S-6.1.4 Okulun afet ve acil durum eylem planının güncel tutulması sağlanacaktır.</p> <p>S-6.1.5 Afet ve acil durum tatbikatları düzenlenecektir.</p>								
Maliyet Tahmini	88 425,00 TL								
Tespitler	<ul style="list-style-type: none"> ❖ Gelişen şartlar ve ortaya çıkan ihtiyaçlar doğrultusunda öğretmenlerin rehberlik hizmetleri konusunda eksikliklerinin olması ❖ Dijital içeriklerin yeterli düzeyde olmaması ❖ Bağımlılıkla mücadele programlarını uygulama yetkinliği olan rehber öğretmen sayısının yetersizliği 								
İhtiyaçlar	<ul style="list-style-type: none"> ❖ Rehberlik hizmetlerinin sunumuna yönelik dijital içeriklerin hazırlanması ❖ Rehber öğretmenlere yönelik hizmet içi eğitimlerin düzenlenmesi ❖ Rehber öğretmenlerin bağımlılıkla mücadele programlarını konusunda eğitim alması 								

4.5. Maliyetlendirme

2024-2028 Stratejik Planı'nın maliyetlendirilmesi sürecindeki temel amaç; stratejik amaç, hedef ve stratejilerin gerektirdiği maliyetlerin ortaya konulması suretiyle politika tercihlerinin ve karar alma sürecinin rasyonelleştirilmesine katkıda bulunmaktır. Bu sayede stratejik plan ile bütçe arasındaki bağlantı güçlendirilecek ve harcamaların önceliklendirilme süreci iyileştirilecektir.

Stratejik planda belirlenen hedeflerin plan dönemi için tahmini maliyeti tespit edilmiştir. Tahmini Maliyetler Tablosu'nda gösterilen maliyetler ile tahmin edilen kaynakları uyumlu olarak hazırlanmıştır.

Maliyetlendirme yapılırken ayrıntılı faaliyetler göz önünde bulundurularak hedefe ilişkin tahmini maliyet hesaplanmıştır. Her bir faaliyet/proje belirli bir hedefe yönelik olup; herhangi bir hedefle ilişkisi kurulamayan faaliyet/projelere yer verilmemiştir.

Stratejik planın maliyeti, amaçların maliyet toplamı ile yılın genel yönetim giderleri toplamına; amaçların maliyeti ise o amaca bağlı hedeflerin maliyet toplamına eşittir.

Tablo36. Tahmini Maliyet Tablosu

AMAÇ VE HEDEF NO	2024	2025	2026	2027	2028	Toplam Maliyet
Amaç 1	15.528,00	21.042,05	29.164,25	35.425,16	42.902,39	144.061,85
Hedef 1.1	15.528,00	21.042,05	29.164,25	35.425,16	42.902,39	144.061,85
Amaç 2	41.215,05	57.529,08	82.775,75	85.235,09	88.290,16	355.045,13
Hedef 2.1	41.215,05	57.529,08	82.775,75	85.235,09	88.290,16	355.045,13
Amaç 3	60.235,65	65.175,45	95.235,18	125.569,9	181.019,62	527.235,80
Hedef 3.1	60.235,65	65.175,45	95.235,18	125.569,9	181.019,62	527.235,80
Amaç 4	13.526,01	19.645,04	26.955,75	38.794,85	46.282,06	145.203,71
Hedef 4.1	13.526,01	19.645,04	26.955,75	38.794,85	46.282,06	145.203,71
Amaç 5	142.268,15	200.564,25	277.845,55	385.256,08	554.650,69	1.560.584,72
Hedef 5.1	142.268,15	200.564,25	277.845,55	385.256,08	554.650,69	1.560.584,72

Amaç 6	7.954,16	13.242,08	15.845,25	21.435,35	29.948,16	88 425,00
Hedef 6.1	7.954,16	13.242,08	15.845,25	21.435,35	29.948,16	88 425,00
AMAÇ TOPLAM	280.727,02	377.197,95	527.821,73	691.716,43	943.093,08	2.684.704,14
Genel Yönetim Giderleri	6.458,09	9.125,85	12.350,40	16.426,61	23. 649,07	68.010,02
GENEL TOPLAM	287.185,11	386.323,80	540.172,13	708.143,04	966.742,15	2.820.556,23

5. İZLEME VE DEĞERLENDİRME

İzleme ve değerlendirme süreci kurumsal öğrenmeyi buna bağlı olarak da faaliyetlerin sürekli olarak iyileştirilmesini sağlar. İzleme ve değerlendirme faaliyetleri sonucunda elde edilen bilgiler kullanılarak stratejik plan gözden geçirilir, hedeflenen ve ulaşılan sonuçlar karşılaştırılır. Bu karşılaştırmalar sonucunda da gerekli görülen durumlarda stratejik planın güncellemesi kararı verilebilir.

İzleme, amaç ve hedeflere kaydedilen ilerlemeyi takip etmek amacıyla uygulama öncesi ve uygulama sırasında sürekli ve sistematik olarak nitel ve nicel verilerin toplandığı ve analiz edildiği tekrarlı bir süreçtir. Performans göstergeleri aracılığıyla amaç ve hedeflerin gerçekleşme sonuçlarının belirli bir sıklıkla izlenmesi ve belirlenen dönemler itibarıyla raporlanarak yöneticilerin değerlendirilmesine sunulması izleme faaliyetlerini oluşturur.

İzleme ve değerlendirme sürecinde yapılması gereken hususlara bu bölümde yer verilmiştir. Kayabey Şehit Ferruh Kulaoğlu Ortaokulu 2024–2028 Stratejik Planda yer alan performans göstergelerinin gerçekleşme durumlarının tespiti yılda iki kez yapılacaktır. Ara izleme olarak nitelendirilebilecek yılın ilk altı aylık dönemini kapsayan birinci izleme kapsamında, Performans hedeflerinin gerçekleşme durumları hakkında hazırlanan “Stratejik Plan İzleme Raporu” komisyonumuz tarafından okul müdürlüğü ve paydaşların görüşüne sunulacaktır. Bu aşamada amaç, varsa öncelikle yıllık hedefler olmak üzere, hedeflere ulaşılmasının önündeki engelleri ve riskleri belirlemek ve yıllık

hedeflere ulaşılmasını sağlamak üzere gerekli görülebilecek tedbirlerin alınmasıdır.

Performans hedeflerinin gerçekleşme durumları hakkında yıllık olarak hazırlanan “Stratejik Plan İzleme Raporu”muz Tablo 34’te yer alan örnek izleme ve değerlendirme şablonu doğrultusunda hazırlanacaktır.

Tablo 37:Örnek İzleme ve Değerlendirme Şablonu

2024-2025 EĞİTİM ÖĞRETİM YILI STRATEJİK PLAN İZLEME VE DEĞERLENDİRME TABLOSU					
A1	Öğrencilerin eğitim öğretime etkin katılımlarıyla donanımlı olarak bir üst öğrenime geçişi sağlanacaktır.				
H1.1	Öğrenme kayıpları önleyici çalışmalar yapılarak azaltılacaktır.				
Hedef.1. 1 Performansı	% 86*				
Sorumlu Birim	Okul Yönetim Kadrosu				
Performans Göstergesi	Hedefe Etkisi (%)	Plan Dönemi Başlangıç Değeri* (A)	İzleme Dönemindeki Yılsonu Hedeflenen Değer (B)	İzleme Dönemindeki Gerçekleşme Değeri (C)	Performans (%) (C – A) / (B – A)
PG 1.1.2 20 gün ve üzeri özürsüz devamsızlık yapan öğrenci oranı (%)	50	13,23	9		
PG 1.1.3 20 gün ve üzeri özürlü devamsızlık yapan öğrenci oranı (%)	50	14,43	12		
Hedefe İlişkin Değerlendirmeler					
2024-2025 eğitim öğretim yılında PG1.1.1 için performansın %100 oranında gerçekleştiği görülmektedir. 2024-2025 eğitim öğretim yılında PG 1.1.2 için performansı %70 oranında gerçekleştiği göz önünde bulundurularak ailelerin eğitim faaliyetlerine katılımının artırılması için sınıf rehber öğretmenleri aracılığıyla telefon görüşmeleri yapılması planlanmıştır.					

* 2024-2028 dönemini kapsayan stratejik plan için 2023 yılsonu değeridir.

**Her yılın ilk altı ayında, ilgili hedefe ait performans göstergelerinin performans düzeyi dikkate alınarak izlemenin yapıldığı yılın sonu itibarıyla hedeflenen değere ulaşıp ulaşılamayacağını analizi yapılır. Hedeflene değere ulaşılmasını engelleyecek hususlar ve riskler varsa değerlendirilir. Hedeflenen değere ulaşılmasını sağlayacak temel tedbirler kısaca yer verilir.

*PG 1.1.1’in performansının hedefe etkisinin çarpımı ile PG 1.1.2’nin performansının hedefe etkisinin çarpımları sonucunun toplanmasıyla elde edilir.

$$(%100 \times \%60) + (%70 \times \%40) = \%60 + \%28 = \%88$$

EKLER:

EK-1 Paydaş Sınıflandırma Matrisi

PAYDAŞLAR	İÇ PAYDAŞLAR	DIŞ PAYDAŞLAR	YARARLANICI		
	Çalışanlar, Birimler	Temel Ortak	Stratejik Ortak	Tedarikçi	Müşteri, Hedef Kitle
Milli Eğitim Müdürlüğü Çalışanları		√		0	
İlçe Milli Eğitim Müdürlükleri		√		0	
Okullar ve Bağlı Kurumlar		0			
Öğretmenler ve Diğer Çalışanlar	√				√
Öğrenciler ve Veliler	√				√
Okul Aile Birliği	√		√		
Üniversite		0		0	
Belediyeler		0		0	
Güvenlik Güçleri (Emniyet, Jandarma)		0		0	
Gençlik ve Spor Müdürlüğü		0		0	
Muhtarlık		√		0	
Sivil Toplum Kuruluşları		0		0	

Tabloda yer paydaşların listesi okul/kurumun türüne ve yapısına göre değişiklik gösterebilir.

√:Tamamı 0: Bir kısmı

EK-2 Paydaş Önceliklendirme Matrisi

PAYDAŞLAR	İÇ PAYDAŞ	DIŞ PAYDAŞ	YARARLANICI	NEDEN PAYDAŞ	ÖNCELİĞİ
Milli Eğitim Müdürlüğü Çalışanları		√		Bağlı olduğumuz merkezi idare çalışanları	1
İlçe Milli Eğitim Müdürlükleri		√		Bağlı olduğumuz merkezi idare	1
Okullar ve Bağlı Kurumlar		0		Amaç ve hedeflerimize ulaşmak için işbirliği yapacağımız kurumlar	2
Öğretmenler ve Diğer Çalışanlar	√			Hizmetlerimizden yararlandıkları için	1
Öğrenciler ve Veliler	√			Hizmetlerimizden yararlandıkları için	1
Okul Aile Birliği	√			Okul yönetimine katkı sağladıkları için	1
Üniversite		0		Amaç ve hedeflerimize ulaşmak için işbirliği yapacağımız kurumlar	2
Belediyeler		0		Amaç ve hedeflerimize ulaşmak için işbirliği yapacağımız kurumlar	2
Güvenlik Güçleri (Emniyet, Jandarma)		0		Amaç ve hedeflerimize ulaşmak için işbirliği yapacağımız kurumlar	2
Gençlik ve Spor Müdürlüğü		0		Amaç ve hedeflerimize ulaşmak için işbirliği yapacağımız kurumlar	2
Muhtarlık		√		Amaç ve hedeflerimize ulaşmak için işbirliği yapacağımız kurumlar	3
Sivil Toplum Kuruluşları		0		Amaç ve hedeflerimize ulaşmak için işbirliği yapacağımız kurumlar	3

Ek-3 Yararlanıcı Ürün/Hizmet Matrisi

ÜRÜN / HİZMET	Eğitim-Öğretim (Örgün-Yaygın)	Yatılılık - Bursluluk	Nitelikli İş Gücü	AR-GE, Projeler, Danışmanlık	Altyapı , Donatım Yatırım	Yayın	Rehberlik, Kurs, Sosyal etkinlikler	Mezunlar (Öğrenci)	Ölçme-Değerlendirme
Yararlanıcı (Müşteri)									
Öğrenciler	√	0			√	√	√	√	√
Veliler							√		
Öğretmenler	√		√	0	0		√		0
Diğer Çalışanlar			√						

√: Tamamı 0: Bir kısmı

Ek-4 Paydaş Anketleri

Aşağıda verilen anketler, okul/kurumlara örnek olması bakımından rehber eklenmiştir. Anket içerikleri, okul/kurum türüne ve yapısına göre değişiklik göstermelidir.

Sevgili Öğrencim;

- Bu anketin amacı, okul hakkındaki görüşlerini toplamaktır.
- Bu anket, kimlik bilgileri girilmeden yapılmalıdır.
- Okul hakkında görüşlerini yansıtan kutuya “X” işareti koyarak neler düşündüğünü öğrenmemize yardımcı olabilirsiniz.
- Anketimize katıldığınız için teşekkür ederiz.

NO	ORTAOKUL ÖĞRENCİLERİ İÇİN KONU BAŞLIKLARI	Kesinlikle Katılıyorum	Kararsızım	Kesinlikle Katılmıyorum	Katılmıyorum
01-	Okulda kendimi güvende hissediyorum.	0	0	0	0
02-	Okul temiz ve hijyeniktir.	0	0	0	0
03-	Okulun fiziki koşulları yeterlidir.	0	0	0	0
04-	Okul, yeni kabul edilen çocuklara uygun desteği sağlar.	0	0	0	0
05-	Farklı kültürlerden gelen öğrencilerin bu okulda memnuniyetle karşılanacağını düşünüyorum.	0	0	0	0
06-	Öğretmenlerime ihtiyaç duyduğumda kolaylıkla görüşebilirim.	0	0	0	0
07-	Okul müdürüne ihtiyaç duyduğumda kolaylıkla görüşebilirim.	0	0	0	0
08-	Okul rehberlik servisinden ihtiyaçlarım doğrultusunda faydalanabiliyorum.	0	0	0	0
09-	Okul kişisel hedefler belirlemede ve bu hedeflere ulaşmada yeterli rehberlik ediyor.	0	0	0	0
10-	Okulumda yer almam için birçok fırsat var.	0	0	0	0
11-	Okul bana yeterli ders dışı etkinlik olanakları sunuyor.	0	0	0	0
12-	Okul kulüpleri amacına uygun şekilde gelişimime katkı sağlıyor.	0	0	0	0
13-	Öğretmenlerim sınıfta adil kurallara sahipler ve tarafsızlar.	0	0	0	0
14-	Öğretmenlerim beni daha iyi performans göstermem için teşvik ediyor.	0	0	0	0
15-	Öğretmenlerim derslerin işlenişinde farklı ve ilgi çekici yöntemler kullanır.	0	0	0	0
16-	Sınav ve ödevlerin beni değerlendirmek için adil ve yeterli olduğunu düşünüyorum.	0	0	0	0
17-	Okulda düzenlenen sanatsal ve kültürel faaliyetler yeterlidir.	0	0	0	0
18-	Okulda öğrencilerin görüşleri dikkate alınır.	0	0	0	0
19-	Okul kantininde yeterli ve sağlıklı yiyecekler var.	0	0	0	0
20-	DYK'leri yeterli buluyorum.	0	0	0	0

Kıymetli Öğretmenimiz;

- Bu anketin amacı, okul/kurum çalışmalarındaki görüşlerinizi almaktır.
- Bu ankette kimlik bilgileri yer almaz.
- Lütfen okul hakkındaki görüşlerinizi en iyi yansıtan kutuya “X” işareti koyarak belirtiniz.
- Anketimize katıldığınız için teşekkür ederiz.

NO	ÖĞRETMENLER İÇİN KONU BAŞLIKLARI	Kesinlikle	Katılıyorum	Kararsızım	Kesinlikle Katılmıyorum	Katılmıyorum
01-	Okulun misyonu ve vizyonunu tam olarak anlıyorum.	0	0	0	0	0
02-	Okulda eğitim ve yönetim kalitesi sürekli olarak gelişiyor.	0	0	0	0	0
03-	Okul temiz ve hijyeniktir.	0	0	0	0	0
04-	Okul, öğrencilerin ve personelin güvenliğini sağlamak için uygun güvenlik önlemleri alır.	0	0	0	0	0
05-	Okul, yeni kabul edilen öğrencilere uygun desteği sağlar.	0	0	0	0	0
06-	Okulumuz mesleki yeterliliğimi geliştirmek için eğitim fırsatları sunuyor.	0	0	0	0	0
07-	Okul yönetimimiz öğretmenleri etkin bir şekilde yönlendirir.	0	0	0	0	0
08-	Okulumuz, öğrencilerin öğrenme ilgisini uyandıracak bir öğrenme ortamı oluşturmuştur.	0	0	0	0	0
09-	Etkili bir öğretmen olmak için ihtiyaç duyduğum kaynaklara erişimim var.	0	0	0	0	0
10-	Bana sunulan kaynakları kullanmak için gerekli eğitime sahibim.	0	0	0	0	0
11-	Okulumuzun, farklı ihtiyaçları olan öğrencileri desteklemek için etkin bir politikası vardır.	0	0	0	0	0
12-	Okulumuz müfredat uygulamasını etkin bir şekilde izler.	0	0	0	0	0
13-	Okulumuz, velilere uygun etkinlikler düzenlemektedir.	0	0	0	0	0
14-	Diğer öğretmenlerle işbirliği yaparım.	0	0	0	0	0
15-	Okul personeli arasında dostane bir ilişki sürdürülür.	0	0	0	0	0
16-	Takım ruhumuz ve moralimiz yüksek.	0	0	0	0	0
17-	Okulumuza aidiyet hissediyorum.	0	0	0	0	0

Kıymetli Velimiz;

- Bu anketin amacı, okul/kurum çalışmalarındaki görüşleriniz almaktır.
- Bu ankette kimlik bilgileri yer almaz.
- Lütfen okul/kurum hakkındaki görüşlerinizi en iyi yansıtan kutuya “X” işareti koyarak belirtiniz.
- Anketimize katıldığınız için teşekkür ederiz.

NO	VELİLER İÇİN KONU BAŞLIKLARI	Kesinlikle	Katılıyorum	Kararsızım	Kesinlikle Katılmıyorum	Katılmıyorum
01-	Okulun misyonu ve vizyonunu tam olarak anlıyorum.	0	0	0	0	0
02-	Okulda eğitim ve yönetim kalitesi sürekli olarak gelişiyor.	0	0	0	0	0
03-	Okul temiz ve hijyeniktir.	0	0	0	0	0
04-	Okul, öğrencilerin ve personelin güvenliğini sağlamak için uygun güvenlik önlemleri alır.	0	0	0	0	0
05-	Okul, yeni kabul edilen öğrencilere uygun desteği sağlar.	0	0	0	0	0
06-	Okul, çocuğumun okumaya olan ilgisini geliştirmesine yardımcı olabilir.	0	0	0	0	0
07-	Okul çocuğumun öğrenme ilgisini güçlendiriyor.	0	0	0	0	0
08-	Okul çocuğumun ahlaki gelişimini teşvik edebilir.	0	0	0	0	0
09-	Okulda kullanılan değerlendirme yöntemleri çocuğumun gelişimini tüm yönleriyle anlamama yardımcı oluyor.	0	0	0	0	0
10-	Okul, çocuğumun öğrenme performansı ve gelişimi hakkında beni iyi bilgilendiriyor.	0	0	0	0	0
11-	Okul çocuğuma duygusal rahatsızlık ve öğrenme güçlükleri ile karşılaştığında yeterli desteği ve rehberlik sağlar.	0	0	0	0	0
12-	Öğretmenlerin benimle iletişim kurma yöntemlerinden memnunum.	0	0	0	0	0
13-	Herhangi bir problem durumunda müdür endişelerime cevap veriyor.	0	0	0	0	0
14-	Okulda,velilerin ihtiyaçlarına uygun eğitim faaliyetleri düzenlenir.	0	0	0	0	0
15-	Okul, çocukların gelişimini desteklemek için velilerle iyi bir ilişki kurar.	0	0	0	0	0
16-	Okul,aktif veli katılımını teşvik eder.	0	0	0	0	0
17-	Okulun veli etkinliklerine aktif olarak katılırım.	0	0	0	0	0
18-	Bir veli olarak okula aidiyet hissediyorum.	0	0	0	0	0
19-	Çocuğumun ev ödevlerini tamamlamasını sağlarım.	0	0	0	0	0
20-	Çocuğumu okumaya teşvik ederim.	0	0	0	0	0
21-	Çocuğumun her gün okula gitmesini sağlarım.	0	0	0	0	0
22-	Çocuğumun eğitiminde aktif bir ortağım.	0	0	0	0	0

EK-5 Örnek Hedef Kartı:

TEMA:Eğitim-Öğretime Erişim ve Katılım	
Okul/Kurum Türü: Ortaokul	
Amaç	Amaç 1 Öğrencilerin eğitim öğretime etkin katılımlarıyla donanımlı olarak bir üst öğrenime geçişi sağlanacaktır.
Hedef	Hedef 1.1 Öğrenme kayıpları önleyici çalışmalar yapılarak azaltılacaktır.
Performans Göstergeleri	PG 1.1.1 20 gün ve üzeri özürsüz devamsızlık yapan öğrenci oranı (%) PG 1.1.4 20 gün ve üzeri özürlü devamsızlık yapan öğrenci oranı (%)
Stratejiler	S-1.1.1 Öğrencilerin genel derslerdeki kazanım eksiklikleri tespit edilerek akademik yeterliklerinin artırılması sağlanacaktır. S-1.1.2 Dijital platformlar aracılığıyla öğrencilerin tamamlayıcı ve destekleyici eğitim almaları sağlanacaktır. S-1.1.3 Öğrencilerin akademik başarısına yönelik ders içeriklerine katkı sağlayacak etkinlik, okuma vb aktivitelerin zenginleştirilmesi sağlanacaktır. S-1.1.4 Öğrenciler için oluşturulan çalışma gruplarının içerikleri öğrencinin hazır bulunuşluk seviyesi dikkate alınarak hazırlanacaktır. S-1.1.5 Öğrencilerin devamsızlık nedenleri tespit edilerek devamsızlığa neden olan etmenler giderilecektir

TEMA:Eğitim-Öğretime Erişim ve Katılım	
Okul/Kurum Türü: Ortaokul	
Amaç	Amaç 2 Öğrencilere medeniyetimizin ve insanlığın ortak değerleriyle çağın gereklerine uygun bilgi, beceri, tutum ve davranışlar kazandırılacaktır.
Hedef	Hedef 2.1 Öğrencilerin akademik başarılarıyla birlikte tasarım ve girişimcilik yönlerini artırmaya yönelik bütüncül çalışmalar yürütülecektir.
Performans Göstergeleri	PG 2.1.1 Matematik dersi yıl sonu puanı ortalaması PG 2.1.2 Türkçe dersi yıl sonu puanı ortalaması PG 2.1.3 Fen Bilimleri dersi yıl sonu puanı ortalaması PG 2.1.4 Sosyal Bilimler dersi yıl sonu puanı ortalaması PG 2.1.5 Yabancı dil dersi yıl sonu puanı ortalaması PG 2.1.6 Öğrenci başına okunan kitap sayısı PG 2.1.7 Okulun katılım sağladığı ulusal ve uluslararası proje sayısı PG 2.1.8 Bir eğitim ve öğretim yılında yerel, ulusal ve uluslararası proje, yarışma vb. etkinliklere katılan öğrenci oranı (%)
Stratejiler	S-2.1.1 Öğrencilerin kazanım eksiklikleri tespit edilerek çalışma grupları ile akademik yeterliklerinin artırılması sağlanacaktır. S-2.1.2 Öğrencilerin kompozisyon, resim, şiir vb. yarışmalara katılımları teşvik edilecek, okul içerisinde yapılan yarışmalarda öğrencilerin ödüllendirilmesi sağlanacaktır. S-2.1.3 Okul Kütüphanesi zenginleştirilecek, öğrencilerin kitap okumasını teşvik edecek etkinlikler düzenlenecektir. S-2.1.4 Öğrencilerin yerel, ulusal ve uluslararası proje ve yarışmalara katılmaları teşvik edilecektir.

TEMA:Eğitim-Öğretime Erişim ve Katılım	
Okul/Kurum Türü: Ortaokul	
Amaç	Amaç 3 Ortaokul kademesinde öğrencilerin kaliteli eğitime erişimleri fırsat eşitliği temelinde artırılarak bilişsel, duyuşsal ve fiziksel olarak çok yönlü gelişimleri sağlanacak ve temel hayat becerilerini edinmiş öğrenciler yetiştirilecektir.
Hedef	Hedef 3.1 Öğrencilerin bilimsel, kültürel, sanatsal, sportif ve toplum hizmeti alanlarında ders dışı etkinliklere katılım oranı artırılabacaktır
Performans Göstergeleri	<p>PG 3.1.1 Okulda bir eğitim ve öğretim döneminde bilimsel, kültürel, sanatsal ve sportif alanlarda en az bir faaliyete katılan öğrenci oranı (%)</p> <p>PG 3.1.2 Bir eğitim ve öğretim yılında en az iki sosyal sorumluluk ve toplum hizmeti çalışmalarına katılan öğrenci oranı (%)</p> <p>PG 3.1.3 Bir eğitim ve öğretim yılında yerel, ulusal ve uluslararası proje, yarışma vb. etkinliklere katılan öğrenci oranı (%)</p> <p>PG 3.1.4 Okulda bir eğitim ve öğretim yılında zekâ oyunları alt başlığında en az bir faaliyete katılan öğrenci oranı (%)</p> <p>PG 3.1.5 Okulda bir eğitim ve öğretim yılında zekâ oyunlarına yönelik olarak düzenlenen alan/mekân/zekâ oyunu sayısı.</p>
Stratejiler	<p>S-3.1.1 Her bir öğrencinin bir kulüp faaliyetinde aktif olarak yer alması sağlanarak kulüp faaliyetlerinin etkinliği artırılabacaktır.</p> <p>S-3.1.2 Okul bünyesinde etkinlik ve yarışmalar düzenlenecektir.</p> <p>S-3.1.3 Okul bahçeleri çocukların geleneksel oyunlarla vakit geçirmelerini sağlayacak ve gelişimlerini destekleyecek şekilde etkin olarak kullanılacaktır</p> <p>S-3.1.4 Öğrencilerin yerel, ulusal ve uluslararası proje ve yarışmalara katılmaları teşvik edilecektir.</p> <p>S-3.1.5 E-okul sisteminde bulunan sosyal etkinlik modülünde gerçekleştirilen etkinlikler işlenecektir.</p>

TEMA:Eğitim-Öğretime Erişim ve Katılım	
Okul/Kurum Türü: Ortaokul	
Amaç	Amaç 4 Eğitim ve öğretimin niteliğinin geliştirilmesini sağlanacaktır.
Hedef	Hedef 4.1 Kurum personelinin mesleki gelişimlerinin artırılması sağlanacaktır.
Performans Göstergeleri	<p>PG 4.1.1 Hizmet içi eğitim alan yönetici ve öğretmen sayısı</p> <p>PG 4.1.2 Eğitim alan yardımcı personel sayısı</p> <p>PG 4.1.3 Uzaktan hizmet içi eğitime katılan öğretmen sayısı</p> <p>PG 4.1.4 Ulusal ve uluslararası projelere katılım sağlayan öğretmen sayısı</p> <p>PG 4.1.5 Öğretmenlere yönelik düzenlenen eğitim sayısı</p> <p>PG 4.1.6 Yöneticilere yönelik düzenlenen eğitim sayısı</p> <p>PG 4.1.7 Yüksek lisans eğitimini sürdüren/ tamamlayan öğretmen ve yönetici sayısı</p> <p>PG 4.1.8 Doktora eğitimini sürdüren/tamamlayan öğretmen ve yönetici sayısı</p>
Stratejiler	<p>S-4.1.1 Okul yöneticilerinin ve öğretmenlerin mesleki gelişim ihtiyaçları tespit edilerek bu ihtiyaçları gidermeye yönelik bir mesleki gelişim planı hazırlanacaktır.</p> <p>S-4.1.2 Bakanlık, diğer kurum ve kuruluşlarla yapılan iş birlikleri kapsamında yardımcı personelin görev alanı ile ilgili iş başı eğitim almaları sağlanacaktır.</p> <p>S-4.1.3 Okul öğretmenlerinin alanlarında mesleki gelişimlerini ve öğretmenlik yeterliklerini geliştirmek için mahalli ve merkezi düzeyde eğitim almaları sağlanacaktır.</p> <p>S-4.1.4 Okul yöneticilerinin ve öğretmenlerin dijital platformlar aracılığıyla verilen eğitimlere katılmaları teşvik edilecektir.</p> <p>S-4.1.5 Okul personelinin motivasyon, iş doyum ve kurumsal bağlılık düzeylerini artıracak çalışmalar yapılacaktır</p>

TEMA:Eđitim-Öđretime Eriřim ve Katılım	
Okul/Kurum Türü: Ortaokul	
Amaç	Amaç 5 Eđitim ortamlarının fiziki imkânları geliştirilecektir.
Hedef	Hedef 5.1 Temel eđitimde okulların niteliđini arttıracak uygulamalara ve çalıřmalara yer verilmesi sađlanacaktır.
Performans Göstergeleri	PG 5.1.1 İyileřtirilen fiziki mekân sayısı.
Stratejiler	S-5.1.1 Fiziki mekânların (derslikler, spor salonu, kütüphaneler, atölyeler vb.) iyileřtirilmesi için kamu idareleri, belediyeler ve işverenlerle iş birlikleri yapılacaktır.

TEMA:Eđitim-Öđretime Eriřim ve Katılım	
Okul/Kurum Türü: Ortaokul	
Amaç	Amaç 6 Okulun eđitimin temel ilkeleri dođrultusunda niteliđini arttırmak amacıyla kurumsal kapasite geliştirilecektir.
Hedef	Hedef 6.1 Eđitim ve öđretimin sađlıklı ve güvenli bir ortamda gerçekleştirilmesi için okul sađlıđı ve güvenliđi geliştirilecektir.
Performans Göstergeleri	PG 6.1.1 Okulda yařanan kaza sayısı PG 6.1.2 Bađımlılıkla mücadele ile ilgili konularda eđitim alan öđrenci ve öđretmen sayısı PG 6.1.3 Akran zorbalıđı ve siber zorbalıkla ilgili konularda eđitim alan öđretmen, öđrenci ve veli sayısı PG 6.1.4 Sađlıklı beslenme ve obezite ile ilgili konularda verilen eđitim alan öđrenci, öđretmen ve veli sayısı PG 6.1.5 Hijyen, gıda güvenliđi, bulařıcı hastalıklar ile ilgili konularda verilen eđitim alan öđrenci, öđretmen ve personel sayısı PG 6.1.6 Sivil savunma eđitimlerine katılan öđrenci ve öđretmen sayısı PG 6.1.7 Afet ve acil durum tatbikat sayısı
Stratejiler	S-6.1.1 Eđitim ortamları iş sađlıđı ve güvenliđi yönergesine uygun hâle getirilecektir. S-6.1.2 Öđrenci, öđretmen ve velilerde farkındalık oluřturmak için bađımlılıkla mücadele, akran zorbalıđı, siber zorbalık, sađlıklı beslenme ve obezite, hijyen, bulařıcı hastalıklar ve gıda güvenliđi gibi konularda alan uzmanları ile iş birliđinde eđitimler düzenlenecektir. S-6.1.3 Dođa, insan ve teknoloji kaynaklı (deprem, sel, heyelan, yangın, çıđ ve salgın hastalıklar vd.) afetlere karřı gerekli tedbirlerin alınması için çalıřmalar yapılacaktır. S-6.1.4 Okulun afet ve acil durum eylem planının güncel tutulması sađlanacaktır. S-6.1.5 Afet ve acil durum tatbikatları düzenlenecektir.

T.C
KARESİ KAYMAKAMLIĞI
İLÇE MİLLİ EĞİTİM MÜDÜRLÜĞÜ
KAYABEY ŞEHİT FERRUH KULAOĞLU ORTAOKULU

5018 Sayılı Kamu Mali Yönetimi ve Kontrol Kanunu gereğince 12. Kalkınma Planı, Orta Vadeli Program (2024 – 2026), Cumhurbaşkanlığı 2024 Yıllık Programı, Millî Eğitim Bakanlığı Stratejik Planı, Balıkesir İl Millî Eğitim Müdürlüğü Stratejik Planı, İlçe Millî Eğitim Müdürlüğü Stratejik Planı ve diğer üst politika belgeleri esas alınarak Bakanlığımızca benimsenen temel politika öncelik ve ilkeler çerçevesinde okulumuz yönetim, öğretmenler ve idari personelin katkılarıyla katılımcı yöntemlerle hazırlanan Kayabey Şehit Ferruh Kulaoğlu Ortaokulu 2024 -2028 Stratejik Planı tarafımızca uygun görülmüştür.

STRATEJİ GELİŞTİRME KURULU			
SIRA NO	ADI- SOYADI	UNVANI	İMZA
1	Hayati ÇELEBİ	Okul Müdürü	
2	Mehmet ŞAHİN	Müdür Yardımcısı	
3	Şebnem ÖZENÇ	Matematik Öğretmeni	
4	Didar Esin EŞER	Matematik Öğretmeni	
5	Semra SAYIN	Okul Aile Bir. Başkanı	
STRATEJİK PLAN EKİBİ			
SIRA NO	ADI- SOYADI	UNVANI	İMZA
1	Demet LEK	Müdür Yardımcısı	
2	Seval LAPANTA ARSLANBEY	Bilişim Tek. Öğretmeni	
3	Gökhan AYVERDİ	Türkçe Öğretmeni	
4	Elif TİRTOM	Fen Bilimleri Öğretmeni	
5	Özge ALKAN	İngilizce Öğretmeni	
6	Halil İbrahim TANACI	Türkçe Öğretmeni	